

नेपालमा उन्मोचन तथा पञ्जिकृत भएका र सुदुरपश्चिम
प्रदेशमा बीउ तथा खाद्यान्न उत्पादनको लागि उपयुक्त
धान, गहुँ, मकै, तोरी र मसुरो बालीका
महत्वपूर्ण जातका जातीय गुणहरू

(राष्ट्रिय बीउ विजन समिति (National Seed Board) बाट अनुमोदन भईसकेको र
राजपत्रमा सुचिकृत तथा उन्मोचन हुने क्रममा रहेका जातहरू समेत
समावेश गरिएको)

आ.व. २०७८/७९



प्रकाशक

प्रदेश सरकार

सुदुरपश्चिम प्रदेश

भूमि व्यवस्था, कृषि तथा सहकारी मन्त्रालय

कृषि विकास निर्देशनालय

बीउ विजन प्रयोगशाला

सुन्दरपुर, कञ्चनपुर

सम्पर्क

फोन नं.: ९८५८७८४८९६, ९८४८७०७६७९, ९८४८८४९६६७

ईमेल: rstlsnp@gmail.com

वेबसाइट: seedlab.sudurpashchim.gov.np

फेसबुक पेज: बीउ विजन प्रयोगशाला सुन्दरपुर



सहयोगी निकाय:

नेपाल सरकार

नेपाल कृषि अनुसन्धान परिषद्



नेपालमा उन्मोचन तथा पञ्जिकृत भएका र सुदूरपश्चिम प्रदेशमा बीउ तथा खाद्यान्नको उत्पादनको लागि उपयुक्त धान, गहुँ, मकै, तोरी र मसुरो बालीका महत्वपूर्ण जातका जातीय गुणहरू

प्रकाशक : बीउ विजन प्रयोगशाला
सुन्दरपुर, कञ्चनपुर
सम्पर्क नं.: ९८५८७८४८९६, ९८४८७०७६७९, ९८४८८४९६६७

लेखक,संकलक तथा सम्पादक : सिद्धराज उपाध्याय, बीउ विजन प्रयोगशाला, सुन्दरपुर, कञ्चनपुर

विशेष सहयोग : खेमराज पन्त, राष्ट्रिय गहुँबाली अनुसन्धान कार्यक्रम, भैरहवा, रुपन्देही
चेतन ज्ञवाली, राष्ट्रिय धानबाली अनुसन्धान कार्यक्रम, हर्दिनाथ, धनुषा

सर्वाधिकार : बीउ विजन प्रयोगशाला, सुन्दरपुर, कञ्चनपुर

प्रकाशन वर्ष : २०७८/७९

मुद्रण: सिद्धार्थ प्रिन्टिङ्ग प्रेस, कनिबहाल, ललितपुर, ९८५१०३६०५४

भूमिका

सुदुरपश्चिम प्रदेशमा भएका कृषक, कृषक समुह, सहकारी, कम्पनी, सरकारी फार्म, निजी फार्म, आदिद्वारा उत्पादन भएको विभिन्न स्तरको बीउ तथा एग्रोभेट एवं सप्लायर्सद्वारा बिक्रि वितरण हुने बीउको गुणस्तर नियन्त्रण कार्य गर्न बीउ विजन प्रयोगशाला सुन्दरपुरमा स्थापना भएको हो । साविक संरचनामा सुदुरपश्चिमाञ्चल विकास क्षेत्र हेर्ने गरी क्षेत्रीय बीउ विजन प्रयोगशालाको नामले स्थापित यो प्रयोगशाला संघीय संरचना आएसँगै आ.ब. २०७५/७६ देखि सुदुरपश्चिम प्रदेश सरकार अन्तर्गत बीउ विजन प्रयोगशालाको नामले कार्यहरू गर्दै आएका छ । हाल यस प्रयोगशालाले सुदुरपश्चिम प्रदेशका नौ वटै जिल्लाहरूमा उत्पादित तथा बिक्रि वितरण हुने बीउको परिक्षण कार्य, श्रोत बीउको प्रमाणीकरण कार्य र अन्य गुणस्तर नियन्त्रणका कार्यहरू गर्दै आएको छ ।



बीउ विजन ऐन, २०४५ ले राष्ट्रिय बीउ विजन समितिले उन्मोचन वा पञ्जीकरण विधिबाट खेतिपातिको लागि सिफारिस गरेका जातका बीउ विजनहरूको मात्र कारोबार गर्न पाउने व्यवस्था गरेको छ । विभिन्न बालीका यी जातहरूको जातिय गुणहरू बीउ विजनसँग आबद्ध सम्पूर्ण निकाय र कृषकवर्ग हरूले जान्नु अत्यन्त जरुरी छ । विगतमा सुदुरपश्चिम प्रदेशमा जातिय गुणहरूको जानकारी अभावमा किसान, बीउ उत्पादक र प्राविधिकहरूले विविध समस्याहरू भोग्नुपरेको थियो । यस पुस्तकमा सुदुरपश्चिम प्रदेशमा खेति गरिने मुख्य बालीहरू धान, गहुँ, मकै, तोरी र मसुरो बालीको यस प्रदेशमा खेति भईरहेका र खेति वा बीउ उत्पादन गर्न उपयुक्त जातहरूको जातिय गुणहरू समावेश गरिएको छ । नयाँ जातहरूलाई यस पुस्तिकामा विशेष स्थान दिइएको छ साथै यस प्रदेशमा लोकप्रिय पुराना जातहरूको विवरण पनि समावेश गरिएको छ । केही जातहरू राष्ट्रिय बीउ विजन समितिबाट अनुमोदन भईसकेका तर राजपत्रमा सुचिकृत भइ उन्मोचनको क्रममा रहेका नयाँ जातहरूलाई पनि यस पुस्तिकामा राखिएको छ । जातिय गुणहरू भल्किने फोटोहरू पनि यस पुस्तिकामा राखिएको छ । ति फोटोहरू बीउ विजन प्रयोगशालाको प्रदर्शन स्थलबाट, नेपाल कृषि अनुसन्धान परिषद्का बाली विशेष अनुसन्धान कार्यक्रमहरूबाट र बीउ विजन गुणस्तर नियन्त्रण केन्द्र बाट साभार गरि राखिएको हो ।

यो पुस्तिका यस रूपमा ल्याउन सहयोग तथा मार्गदर्शन गर्नुहुने कृषि विकास निर्देशनालय डोटीका निर्देशक श्री यज्ञराज जोशी, भूमि व्यवस्था, कृषि तथा सहकारी मन्त्रालय धनगढीका कृषि महाशाखा प्रमुख श्री गोकुल प्रसाद बोहरा, बीउ विजन गुणस्तर नियन्त्रण केन्द्रका प्रमुख बेनु प्रसाई, नेपाल कृषि अनुसन्धान परिषद् अन्तर्गतका कार्यालयहरू: राष्ट्रिय धानबाली अनुसन्धान कार्यक्रम हर्दिनाथ धनुषा, राष्ट्रिय गहुँबाली अनुसन्धान कार्यक्रम भैरहवा, राष्ट्रिय मकैबाली अनुसन्धान कार्यक्रम रामपुर, कोसेबाली अनुसन्धान कार्यक्रम खजुरा, राष्ट्रिय तेलबाली अनुसन्धान कार्यक्रम सर्लाही, यस प्रयोगशालाका प्राविधिक श्री दिपकराज ओझा र डिल्लीराज चौधरी लगायत प्रशासनिक कर्मचारीहरू प्रति आभार प्रकट गर्दै प्रत्यक्ष र अप्रत्यक्ष रूपमा सहयोग गर्नुहुने कार्यालयहरू एवं महानुभावहरूमा हार्दिक कृतज्ञता व्यक्त गर्दै धन्यवाद दिन चाहन्छु । अन्त्यमा यो पुस्तक बीउ विजनसँग सम्बन्धीत कृषक, कृषक समुह, सहकारी, कम्पनी, सरकारी फार्म, निजी फार्म, एग्रोभेट तथा सप्लायर्स, प्राविधिक, अनुसन्धानकर्ता, विद्यार्थी, प्राध्यापक एवं चासो राख्ने सबैलाई उपयोगी हुने आशा राखेको छु ।

२०७९, असार

सिद्धराज उपाध्याय
निमित्त बरिष्ठ बाली विकास अधिकृत
बीउ विजन प्रयोगशाला, सुन्दरपुर, कञ्चनपुर
सम्पर्क नं.: ९८५८७८८९६, ९८४८४७७४७७
ईमेल: siddhaagro2009@gmail.com

विषय सूची

विषय वस्तु	पेज नं.
१. धानबाली	१
२. गहुँ बाली	१३
३. मकैबाली	३०
४. मसुरो बाली	३६
५. तोरीबाली	४०
सन्दर्भ सामग्री	४०
प्रमाणीकरण र यथार्थ संकेतपत्र पद्धतिमा बीउका स्तर र ट्यागको रंग	४३
प्रमाणीकरण पद्धतिमा बीउका स्तर अनुसार लगाईने ट्याग	४३

१. धानबाली

१. साबित्री

उन्मोचन भएको वर्ष: २०३६ (१९७९)

सिफारिस क्षेत्र: तराई र भित्रि मधेश

बेर्ना सार्ने उपयुक्त समय: जेठ महिनाको अन्तिम हप्तादेखि
असार दोस्रो हप्तासम्म ब्याड राख्न सकिन्छ

फूल फुल्ल लाग्ने समय: ११२ दिन,

बाली पाक्न लाग्ने समय: १४० दिन

बोटको औषत उचाइ: ११५ से.मी.

औषत उत्पादन: ४.० मे.टन प्रति हेक्टर,

हजार दानाको तौल: २० ग्राम

चामलको वर्गीकरण: मध्यम मसिनो



Photo Credit: Seed Laboratory, Sundarpur

विशेष गुणहरू:

☉ नेपालको हालसम्म बृहतरूपमा खेती हुँदै आएको जात (wider adaptability, mega variety)

२. खुमल-४

उन्मोचन भएको वर्ष: २०४४ (१९८७)

सिफारिस क्षेत्र: काठमाडौँ उपत्यका वा सो सरह हावापानी
भएको ३००० फीटदेखि ४५०० फीट उचाइसम्मको मध्य पहाड
बेर्ना सार्ने उपयुक्त समय: आषाढको पहिलोहप्ता देखि अन्तिम
हप्तासम्म

फूल फुल्ल लाग्ने समय: १०५ दिन

बाली पाक्न लाग्ने समय: १४४ दिन

बोटको औषत उचाइ: १०३ से.मी.

औषत उत्पादन: ६.३ मे.टन प्रति हेक्टर

हजार दानाको तौल: १८.४ ग्राम

चामलको वर्गीकरण: लामो मसिनो



Photo Credit: National Rice Research Program, Hardinath

विशेष गुणहरू:

- ☉ मरुवा रोग अवरोधी
- ☉ बोटको उचाइ मध्यम र लामो मसिनो दाना
- ☉ बाला र बियाँको रङ्ग फिक्का खैरो

३. राधा-४

उन्मोचन भएको वर्ष: २०५२ (१९९५)

सिफारिस क्षेत्र: लुम्बिनी प्रदेश र सुदूरपश्चिम प्रदेशको तराई (कपिलवस्तु, दाङ्ग, बर्दिया, बाँके, कैलाली र कञ्चनपुर)

बेनी सार्ने उपयुक्त समय: आषाढको तेस्रो हप्तादेखि श्रावणको तेस्रो हप्तासम्म, छरुवा विधिबाट पनि खेती गर्न सकिने

फूल फुल्ल लाग्ने समय: ९८ दिन

बाली पाक्न लाग्ने समय: १२५ दिन,

बोटको औषत उचाइ: ९५ से.मी.

औषत उत्पादन: ३.२ मे.टन प्रति हेक्टर

हजार दानाको तौल: २५.२ ग्राम

चामलको वर्गीकरण: मोटो

विशेष गुणहरू:

- ⊖ विपत्रक (Lemma) र अवशल्क (Palea) पराले सेतो रङ्गको हुने,
- ⊖ खदिलो बाला र मोटो दाना हुने ।
- ⊖ ब्याक्टेरियल पात डहुवा र मरुवा रोग अवरोधी
- ⊖ वर्षाको भरमा खेती गर्न सकिने



Photo Credit: Seed Laboratory, Sundarpur

४. खुमल-११

उन्मोचन भएको वर्ष: २०५८ (२००२)

सिफारिस क्षेत्र: काठमाडौं उपत्यका वा सो सरह हावापानी भएको क्षेत्र

बेनी सार्ने उपयुक्त समय: १५ वैशाख देखि १५ जेष्ठ सम्म महिना

फूल फुल्ल लाग्ने समय: ९८ दिन,

बाली पाक्न लाग्ने समय: १४४ दिन

बोटको औषत उचाइ: १०३ से.मी.

औषत उत्पादन: ८.५ मे.टन प्रति हेक्टर

हजार दानाको तौल: २६.३३ ग्राम

चामलको वर्गीकरण: मसिनो

विशेष गुणहरू:

- ⊖ ताइचुङ्ग १७६ को तुलनामा मरुवा रोग अवरोधक भएको ।
- ⊖ चिउरा बनाउनको लागि राम्रो जात ।



Photo Credit: National Rice Research Program, Hardinath

५. हर्दिनाथ-१

उन्मोचन भएको वर्ष: २०६० (२००४)

सिफारिस क्षेत्र: तराई, भित्री मधेश, ८०० मीटरसम्मको रिभर बेसिन

बेर्ना सार्ने उपयुक्त समय: आषाढको दोस्रो हप्तादेखि श्रावणको पहिलो हप्तासम्म, चैते धानको रुपमा पनि लगाउन सकिने, छरुवा विधिबाट पनि खेती गर्न सकिने

फूल फुल लाग्ने समय: ८५ दिन

बाली पाक्न लाग्ने समय: ११५-१२० दिन

बोटको औषत उचाइ: १०३ से.मी.

औषत उत्पादन: ४.०३ मे.टन प्रति हेक्टर

हजार दानाको तौल: २० ग्राम

चामलको वर्गीकरण: मध्यम मसिनो

विशेष गुणहरू:

- ⦿ खडेरी सहन सक्ने
- ⦿ मध्यम खदिलो बाला
- ⦿ भण्डे पातको कोण मध्यम ठाडो हुने

६. राम धान

उन्मोचन भएको वर्ष: २०६३ (२००६)

सिफारिस क्षेत्र: तराई, भित्री मधेश

बेर्ना सार्ने उपयुक्त समय: आषाढको पहिलो हप्तादेखि श्रावणको पहिलो हप्तासम्म, चैते धानको रुपमा पनि लगाउन सकिने

फूल फुल लाग्ने समय: १०७ दिन

बाली पाक्न लाग्ने समय: १३३-१३७ दिन

बोटको औषत उचाइ: १०५ से.मी.

औषत उत्पादन: ४.०-७.२ मे.टन प्रति हेक्टर

हजार दानाको तौल: २१ ग्राम

चामलको वर्गीकरण: मसिनो लामो

विशेष गुणहरू:

- ⦿ ब्याक्टेरियल पात डहुवा र मरुवा रोग अवरोधी, सुख्खा सहन सक्ने
- ⦿ लामो बाला र चम्किलो सेतो पातलो दाना
- ⦿ गाँजको सरा फैलिएको हुने



Photo Credit: Seed Laboratory, Sundarpur



Photo Credit: Seed Laboratory, Sundarpur

७. साँवा मसुली सत-१

उन्मोचन भएको वर्ष: २०६८ (२०११)

सिफारिस क्षेत्र: तराई तथा भित्री मधेश र मध्य पहाडको ५०० मिटर उचाइसम्मको सिंचित तथा घोल क्षेत्र
बेर्ना सार्ने उपयुक्त समय: आषाढको दोस्रो हप्तादेखि श्रावणको दोस्रो हप्तासम्म

फूल फुल्न लाग्ने समय: ११५ दिन

बाली पाक्न लाग्ने समय: १४५-१५० दिन

बोटको औषत उचाइ: १०५ से.मी.

औषत उत्पादन: ३.५-४ मे.टन प्रति हेक्टर

हजार दानाको तौल: १५.५ ग्राम

चामलको वर्गीकरण: मसिनो

विशेष गुणहरू:

- पातको मरुवा र डढुवा रोग सहन सक्ने, डुवान सहन सक्ने
- फिक्का हरियो बोट, सेतो र मसिनो दाना
- बालामा दाना लागेपछि पनि पूरा नभुक्ने



Photo Credit: Seed Laboratory, Sundarpur

८. सुख्खा घान-३

उन्मोचन भएको वर्ष: २०६८ (२०११)

सिफारिस क्षेत्र: पूर्वि तथा पश्चिमी तराई, भित्री मधेश र मध्य पहाडको ५०० मि उचाइसम्मको बेसी तथा टार

बेर्ना सार्ने उपयुक्त समय: आषाढको दोस्रो हप्तादेखि श्रावणको दोस्रो हप्तासम्म, छरुवा विधिबाट पनि खेती गरी सन्तोषजनक उत्पादन लिन सकिने

फूल फुल्न लाग्ने समय: ९२-९५ दिन

बाली पाक्न लाग्ने समय: १२२-१२५ दिन

बोटको औषत उचाइ: १०१ से.मी.

औषत उत्पादन: २.५-३.६ मे.टन प्रति हेक्टर

हजार दानाको तौल: २२ ग्राम

चामलको वर्गीकरण: मध्यम मसिनो

विशेष गुणहरू:

- डाँठको गवारो र खैरो फड्के कीरा सहन सक्ने, सुख्खा सहन सक्ने
- मध्यम गाँज भएको, बोट ढिलो सुक्ने, छिटो पाक्ने



Photo Credit: Seed Laboratory, Sundarpur

८. खुमल-१०

उन्मोचन भएको वर्ष: २०६८ (२०११)

सिफारिस क्षेत्र: काठमाडौँ उपत्यका वा सो सरह हावापानी भएको पहाडी क्षेत्र

बेर्ना सार्ने उपयुक्त समय: मध्य पहाडी क्षेत्रमा आषाढको पहिलो हप्तासम्म र सो भन्दा तल्लो क्षेत्र टार बेशितर आषाढ अन्तिमसम्म

फूल फुल लाग्ने समय: ७१ दिन

बाली पाक्न लाग्ने समय: १३६ दिन

बोटको औषत उचाइ: १०५.८ से.मी.

औषत उत्पादन: ४.७८ मे.टन प्रति हेक्टर

हजार दानाको तौल: २२.७ ग्राम

चामलको वर्गीकरण: मसिनो



Photo Credit: National Rice Research Program, Hardinath

विशेष गुणहरू:

- ७० दिनको बेर्ना रोप्दा प्रचलित जात खुमल-४ भन्दा राम्रो उत्पादन दिएकोले बदलिँदो मौसमी प्रतिकूलतामा असिंचित क्षेत्रका लागि उपयुक्त हुने र छरुवा धानको रूपमा पनि खेति गर्न सकिने
- पोखरेली मसिनो जस्तो देखिने तर चाँडो पाक्ने, नढल्ने र बढि गाज हाल्ने
- लामो र चौडा भण्डे पात तथा लामो दाना

१०. खुमल-८

उन्मोचन भएको वर्ष: २०६८ (२०११)

सिफारिस क्षेत्र: मध्य पहाड र तल्लो पहाड

बेर्ना सार्ने उपयुक्त समय: आषाढको पहिलो हप्तादेखि श्रावणको पहिलो हप्तासम्म

फूल फुल लाग्ने समय: ११७ दिन

बाली पाक्न लाग्ने समय: १५८ दिन

बोटको औषत उचाइ: १०५.८ से.मी.

औषत उत्पादन: ७.७ मे.टन प्रति हेक्टर

हजार दानाको तौल: २३.४ ग्राम

चामलको वर्गीकरण: मसिनो (पोखरेली मसिनो जस्तै)



Photo Credit: National Rice Research Program, Hardinath

विशेष गुणहरू:

- सुख्खा ठाउँमा खेती गर्न सकिने
- बोट होचो, गाज ठाडो र धेरै आउने
- बाली पाक्ने समयमा बाला ठाडो र भण्डे पातमा लुकेको हुने
- लामो, साघुरो र सिधा पात

११. राधा-१४

उन्मोचन भएको वर्ष: २०७३ (२०१६)

सिफारिस क्षेत्र: तराई र भित्रि मधेशको सिंचित क्षेत्र तथा समुन्द्र सतहबाट ७०० मि उचाइसम्मको नदि किनार तथा उपत्यका

बेर्ना सार्ने उपयुक्त समय: वैशाख अन्तिम हप्तादेखि श्रावणको दोस्रो हप्तासम्म

फूल फुल्न लाग्ने समय: १०३ दिन,

बाली पाक्न लाग्ने समय: १३२ दिन

बोटको औषत उचाइ: १०६ से.मी.

औषत उत्पादन: ४.४ मे.टन प्रति हेक्टर

हजार दानाको तौल: २१ ग्राम

चामलको वर्गीकरण: मध्यम मसिनो लामो



Photo Credit: Seed Laboratory, Sundarpur

तिशेष गुणहरू:

- मरुवा र पात डहुवा रोग सहने
- नेपालको हालसम्मको सबै भन्दा लोकप्रिय जात साबित्री पुरानो भइसकेकोले उस्तै गुण तर साबित्री जस्तै मसिना दाना भएको जात ।

१२. हर्दिनाथ-३

उन्मोचन भएको वर्ष: २०७४ (२०१७)

सिफारिस क्षेत्र: समुन्द्र सतहबाट ७०० मिटर उचाई सम्मको तराई, भित्रि मधेश, नदि किनार, बेंसी तथा समतल फाँट

बेर्ना सार्ने उपयुक्त समय: असारको पहिलो हप्तादेखि अन्तिम हप्तासम्म, चैते धान खेतको लागि उपयुक्त जात

फूल फुल्न लाग्ने समय: ९३ दिन

बाली पाक्न लाग्ने समय: १२५ दिन

बोटको औषत उचाइ: १०५-१०८ से.मी.

औषत उत्पादन: ५.५ मे.टन प्रति हेक्टर

हजार दानाको तौल: २१.३ ग्राम

चामलको वर्गीकरण: मध्यम मसिनो



Photo Credit: Seed Laboratory, Sundarpur

तिशेष गुणहरू:

- वर्षाको भरमा खेती हुन सक्ने

१३. चैते-५

उन्मोचन भएको वर्ष: २०७४ (२०१७)

सिफारिस क्षेत्र: समुन्द्र सतहबाट ७०० मि. उचाइसम्मको तराई, भित्रि मधेश नदी किनार, बेसी तथा समतल फाँट

बेर्ना सार्ने उपयुक्त समय: चैते धानको लागि फागुन दोस्रो हप्तादेखि चैतको दोस्रो हप्तासम्म

फूल फुल्ल लाग्ने समय: ९०-९५ दिन

बाली पाक्न लाग्ने समय: १२५-१२८ दिन

बोटको औषत उचाइ: १२२ से.मी.

औषत उत्पादन: ४.६ मे.टन प्रति हेक्टर, हजार दानाको तौल: १८.६ ग्राम

चामलको वर्गीकरण: मसिनो



Photo Credit: Seed Laboratory, Sundarpur

विशेष गुणहरू:

- ☞ दुई बाली धान खेतको लागि उपयुक्त
- ☞ ब्याक्टेरियल पात डढुवा, मरुवा रोग सहन सक्ने
- ☞ अरु चैते जातहरूको (चैते-२, चैते-४, चैते-६ र हर्दिनाथ-१) तुलनामा यो जातको दाना मसिनो, नरम र स्वादिलो हुन्छ।
- ☞ बाला खदिलो हुन्छ र दाना बढि लाग्दछ।

१४. बहुगुणी धान-१

उन्मोचन भएको वर्ष: २०७४ (२०१७)

सिफारिस क्षेत्र: समुन्द्र सतहबाट ७०० मि उचाइसम्मको तराई, भित्रि मधेश नदी किनार, बेसी तथा समतल फाँट

बेर्ना सार्ने उपयुक्त समय: जेठ महिनाको अन्तिम हप्तादेखि असार महिनाको दोस्रो हप्तासम्म ब्याड राख्न सकिन्छ

फूल फुल्ल लाग्ने समय: १०० दिन

बाली पाक्न लाग्ने समय: १३५-१३८ दिन

बोटको औषत उचाइ: १०६.८ से.मी.

औषत उत्पादन: ५.५ मे.टन प्रति हेक्टर

हजार दानाको तौल: २२ ग्राम

चामलको वर्गीकरण: लामो मसिनो



Photo Credit: Seed Laboratory, Sundarpur

विशेष गुणहरू:

- ☞ डुवान र खडेरी/सुख्खा सहन सक्ने
- ☞ ब्याक्टेरियल पात डढुवा, मरुवा रोग र सिथ डढुवा तथा धानमा लाग्ने अन्य खैरो फड्के, ढुङ्गे कीराहरू, गवारो कीरा प्रतीरोधि क्षमता भएको
- ☞ यो स्वर्ण सब १ जातको background वाट आएको जात हो र यसमा तीन वटा drought QTLs; qDTY1.1, qDTY2.1, qDTY3.1 समावेश गरिएको छन् जुन अरु जातहरूमा छैन। यसले धेरै पानी पनि सहन सक्छ र पछि बाला पसाउने बेलामा पानी परेन भने पनि qDTY1.1, qDTY2.1, qDTY3.1 ले गर्दा बाला पसाउछ र उत्पादनमा धेरै क्षति हुदैन

१५. बहुगुणी धान-२

उन्मोचन भएको वर्ष: २०७४ (२०१७)

सिफारिस क्षेत्र: समुन्द्र सतहबाट ७०० मि उचाइसम्मको तराई, भित्रि मधेश नदी किनार, बेसी तथा समतल फाँट बेर्ना सार्ने उपयुक्त समय: जेठ महिनाको अन्तिम हप्तादेखि असार महिनाको दोस्रो हप्तासम्म ब्याड राख्न सकिन्छ

फूल फुल्न लाग्ने समय: १०८ दिन

बाली पाक्न लाग्ने समय: १४२ दिन

बोटको औषत उचाइ: १०३ से.मी.

औषत उत्पादन: ५.८ मे.टन प्रति हेक्टर

हजार दानाको तौल: २३.५ ग्राम

चामलको वर्गीकरण: मध्यम मसिनो



Photo Credit: Seed Laboratory, Sundarpur

विशेष गुणहरू:

- डुवान र खडेरी/सुख्खा सहन सक्ने
- ब्यक्टेरियल पात डडुवा, मरुवा रोग र सिथ डडुवा तथा धान मा लाग्ने अन्य खैरो फड्के, ढुङ्गे कीरा, गवारो कीरा प्रतीरोधि क्षमता भएको

१६. सर्जू-५२

दर्ता/पञ्जिकरण भएको वर्ष: २०७६ (२०१९)

सिफारिस क्षेत्र: समुन्द्र सतहबाट ७०० मिटर उचाई सम्मको तराई, भित्रि मधेश र बेसीहरु

बाली पाक्न लाग्ने समय: १२०-१३० दिन

औषत उत्पादन: ६-७ मे. टन प्रति हेक्टर

चामलको वर्गीकरण: मध्यम मसिनो

विशेष जानकारी: सर्जू-५२ सुदुरपश्चिम प्रदेशको तराई जिल्लाहरु (कैलाली र कञ्चनपुर) मा कृषकहरुले धेरै पहिलेदेखि लगाउँदै आएको जात हो । यो जात भारतिय जात हो । नेपालमा यो



Photo Credit: Seed Laboratory, Sundarpur

जात दर्ता प्रक्रियाबाट २०७६ सालमा पञ्जिकरण भएको हो । यो जातमा रोग किराको प्रकोप विगत वर्षहरुमा देखिएकोले यसको खेति गर्दा विशेष सावधानि अपनाउनु पर्ने कृषि वैज्ञानिकहरुले सुभाब दिएका छन् । साथै विउ विजन गुणस्तर नियन्त्रण केन्द्रले यसको बीउ उत्पादन गर्ने उत्पादकहरुले अनिवार्य रुपमा ट्याग लगाउँदा यो जातमा रोग किराको प्रकोप हुने भएकोले यो जातको खेति गर्दा आवश्यक सजकता अपनाउन भनेको छ ।

१७. हर्दिनाथ हाईब्रिड धान-१

उन्मोचन भएको वर्ष: २०७७ (२०२०)

सिफारिस क्षेत्र: तराई, भित्री मधेस, बेशी र समुन्द्र सतह भन्दा १००० मी. सम्म

बेर्ना सार्ने उपयुक्त समय: आषाढको दोस्रो हप्तादेखि पहिलो हप्तासम्म, चैते धानको रूपमा पनि लगाउन सकिने, छरुवा विधिबाट पनि खेति गर्न सकिने

फूल फुल्ल लाग्ने समय: ९४ दिन

बाली पाक्न लाग्ने समय: १२०-१२५ दिन

बोटको औषत उचाइ: ११९ से.मी.

औषत उत्पादन: ६.०-६.५ मे.टन प्रति हेक्टर

हजार दानाको तौल: २२.५ ग्राम

चामलको वर्गीकरण: मध्यम मसिनो



Photo Credit: National Rice Research Program, Hardinath

विशेष गुणहरू:

- ☉ वर्षे र चैते धानको रूपमा लगाउन सकिने
- ☉ नेपालको पहिलो धानको हाईब्रिड जात

१८. हर्दिनाथ हाईब्रिड धान-३

उन्मोचन भएको वर्ष: २०७७ (२०२०)

सिफारिस क्षेत्र: तराई, भित्री मधेस, बेशी र समुन्द्र सतह भन्दा १००० मी. सम्म

बेर्ना सार्ने उपयुक्त समय: आषाढको दोस्रो हप्तादेखि पहिलो हप्तासम्म, चैते धानको रूपमा पनि लगाउन सकिने, छरुवा विधिबाट पनि खेति गर्न सकिने

फूल फुल्ल लाग्ने समय: ८७ दिन

बाली पाक्न लाग्ने समय: ११३-११७ दिन

बोटको औषत उचाइ: १०७ से.मी.

औषत उत्पादन: ६.०-६.५ मे.टन प्रति हेक्टर

हजार दानाको तौल: २१.५ ग्राम

चामलको वर्गीकरण: मसिनो र लामो



Photo Credit: National Rice Research Program, Hardinath

विशेष गुणहरू:

- ☉ वर्षे र चैते धानको रूपमा लगाउन सकिने
- ☉ नेपालको दोश्रो धानको हाईब्रिड जात

१९. हर्दिनाथ बोरो धान-१

उन्मोचन भएको वर्ष: २०७७ (२०२०)

सिफारिस क्षेत्र: पूर्वी तराईका क्षेत्रहरू (समुन्द्र सतह भन्दा ५०० मी. सम्म)

बेर्ना सार्ने उपयुक्त समय: हिउँद

फूल फुल्ल लाग्ने समय: १३५ दिन (हिउँदे), १०५ दिन (वर्षे)

बाली पाक्न लाग्ने समय: १६५ दिन (हिउँदे), १३५ दिन (वर्षे)

बोटको औषत उचाइ: ११८ से.मी.

औषत उत्पादन: ६.०-६.५ मे.टन प्रति हेक्टर

हजार दानाको तौल: २४ ग्राम

चामलको वर्गीकरण: मोटो



Photo Credit: National Rice Research Program, Hardinath

विशेष गुणहरू:

- ⊖ वर्षे र हिउँदे धानको रूपमा लगाउन सकिने
- ⊖ यदि वर्षेमा लगाएमा १३५ दिनमा पाक्ने र मकवानपुर-१ को विकल्प सम्पूर्ण तराईका लागि

२०. हर्दिनाथ साँवा मंसुली

उन्मोचन भएको वर्ष: २०७७ (२०२०)

सिफारिस क्षेत्र: तराई तथा भित्रि मधेस (समुन्द्र सतह भन्दा ५०० मी. सम्म)

बेर्ना सार्ने उपयुक्त समय: आषाढको दोस्रो हप्तादेखि श्रावणको दोस्रो हप्तासम्म

फूल फुल्ल लाग्ने समय: ११२ दिन

बाली पाक्न लाग्ने समय: १४२-१४५ दिन

बोटको औषत उचाइ: १३५ से.मी.

औषत उत्पादन: ४.५-५.० मे.टन प्रति हेक्टर

हजार दानाको तौल: १७.५ ग्राम

चामलको वर्गीकरण: मसिनो

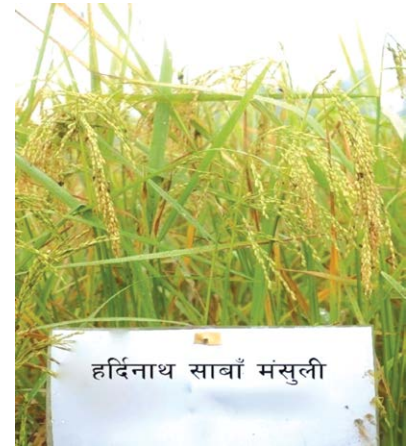


Photo Credit: National Rice Research Program, Hardinath

विशेष गुणहरू:

- ⊖ वर्षे र हिउँदे धानको रूपमा लगाउन सकिने

२१. शुद्धोधन कालानमक

उन्मोचन भएको वर्ष: २०७७ (२०२०)

सिफारिस क्षेत्र: तराई तथा भित्रि मधेस (समुन्द्र सतह भन्दा ५०० मी. सम्म)

बेर्ना सार्ने उपयुक्त समय: श्रावणको दोस्रो हप्तासम्म

फूल फुल्ल लाग्ने समय: १२० दिन

बाली पाक्न लाग्ने समय: १५०-१५५ दिन

बोटको औषत उचाइ: १२८-१३० से.मी.

औषत उत्पादन: ३.० मे.टन प्रति हेक्टर

हजार दानाको तौल: १५.५ ग्राम

चामलको वर्गीकरण: मसिनो तथा वासनादार



Photo Credit: National Rice Research Program, Hardinath

विशेष गुणहरू:

- ⊖ वासनादार जात

२२. हर्दिनाथ-४

उन्मोचन भएको वर्ष: राष्ट्रिय बीउ विजन समिति (National Seed Board) बाट अनुमोदन भईसकेको र राजपत्रमा सुचिकृत तथा उन्मोचन हुने क्रममा रहेको

सिफारिस क्षेत्र: तराई तथा भित्रि मधेस (समुन्द्र सतह भन्दा ७०० मी. सम्म)

बेर्ना सार्ने उपयुक्त समय: जेठ महिनाको अन्तिम हप्तादेखि असार महिनाको दोस्रो हप्तासम्म ब्याड राख्न सकिन्छ,

फूल फुल्ल लाग्ने समय: ८५-९० दिन

बाली पाक्न लाग्ने समय: ११५ दिन

बोटको औषत उचाइ: १०३-१०५ मि

औषत उत्पादन: ४.५-५.० मे.टन प्रति हेक्टर

हजार दानाको तौल: २० ग्राम

चामलको वर्गीकरण: मध्यम मसिनो



Photo Credit: National Rice Research Program, Hardinath

विशेष गुणहरू:

- ☉ पाखो जमिनको लागि उपयुक्त

२३. घैया - ३

उन्मोचन भएको वर्ष: राष्ट्रिय बीउ विजन समिति (National Seed Board) बाट अनुमोदन भईसकेको र राजपत्रमा सुचिकृत तथा उन्मोचन हुने क्रममा रहेको

सिफारिस क्षेत्र: तराई तथा भित्रि मधेस (समुन्द्र सतह भन्दा ७०० मी. सम्म)

बेर्ना सार्ने उपयुक्त समय: जेठ महिनाको अन्तिम हप्तादेखि असार महिनाको दोस्रो हप्तासम्म ब्याड राख्न सकिन्छ,

फूल फुल्ल लाग्ने समय: ७०-७५ दिन

बाली पाक्न लाग्ने समय: १०० दिन

बोटको औषत उचाइ: १२४-१३० से.मी.

औषत उत्पादन: ३.५-५.० मे.टन प्रति हेक्टर

हजार दानाको तौल: २२.५ ग्राम

चामलको वर्गीकरण: मध्यम



Photo Credit: National Rice Research Program, Hardinath

विशेष गुणहरू:

- ☉ असिंचित तथा पाखो जमिनको लागि

२४. हर्दिनाथ - ६

उन्मोचन भएको वर्ष: राष्ट्रिय बीउ विजन समिति (National Seed Board) बाट अनुमोदन भईसकेको र राजपत्रमा सुचिकृत तथा उन्मोचन हुने क्रममा रहेको

सिफारिस क्षेत्र: तराई तथा भित्री मधेस (समुन्द्र सतह भन्दा ७०० मी. सम्म)

बेर्ना सार्ने उपयुक्त समय: जेठ महिनाको अन्तिम हप्तादेखि असार महिनाको दोस्रो हप्तासम्म ब्याड राख्न सकिन्छ

फूल फुल्न लाग्ने समय: १००-१०५ दिन

बाली पाक्न लाग्ने समय: १३५ दिन

बोटको औषत उचाइ: १०३ से.मी.

औषत उत्पादन: ५.०-६.५ मे.टन प्रति हेक्टर

हजार दानाको तौल: १८ ग्राम

चामलको वर्गीकरण: मसिनो

विशेष गुणहरू:

☞ मसिनो दाना भएको



Photo Credit: National Rice Research Program, Hardinath

२५. गंगासागर-२

उन्मोचन भएको वर्ष: राष्ट्रिय बीउ विजन समिति (National Seed Board) बाट अनुमोदन भईसकेको र राजपत्रमा सुचिकृत तथा उन्मोचन हुने क्रममा रहेको

सिफारिस क्षेत्र: तराई तथा भित्री मधेस (समुन्द्र सतह भन्दा ७०० मी. सम्म)

बेर्ना सार्ने उपयुक्त समय: जेठ महिनाको अन्तिम हप्तादेखि असार महिनाको दोस्रो हप्तासम्म ब्याड राख्न सकिन्छ

फूल फुल्न लाग्ने समय: १०५-११० दिन

बाली पाक्न लाग्ने समय: १३५ दिन

बोटको औषत उचाइ: १०५-१०८ से.मी.

औषत उत्पादन: ३.५-४.० मे.टन प्रति हेक्टर

हजार दानाको तौल: २० ग्राम

चामलको वर्गीकरण: मध्यम

विशेष गुणहरू:

☞ डुवान सहन सक्ने



Photo Credit: National Rice Research Program, Hardinath

२. गहुँ बाली

१. भृकुटी

उन्मोचन भएको वर्ष: २०५१ (१९९४)

उद्गम देश: मेक्सिको

सिफारिस क्षेत्र: समुन्द्र सतहबाट ८०० मीटर उचाईसम्मको तराई, टार र उपत्यका

भण्डेपातको बाह्य कर्ण (auricle) मा बैजनी रङ्गको उपस्थिति: छैन

पाकेको समयमा बालाको रङ्ग: सेतो

दानाको रङ्ग: सेतो

दानाको आकार: मध्यम

बाला निस्कने समय: ७८ दिन

बाली पाक्न लाग्ने समय: १२० दिन

बोटको औषत उचाइ: ८५ से.मी.

औषत उत्पादन: ५ मे.टन प्रति हेक्टर

हजार दानाको तौल: ३८-४० ग्राम

गाजको संख्या (प्रति वर्ग मीटर): २७०



Photo Credit: Seed Laboratory, Sundarpur

विशेष गुणहरू:

- ☉ खैरो र पहेंलो सिन्दुरे तथा उडुवा रोग (spot blotch) अवरोधी,
- ☉ उच्च तापक्रम सहन सक्ने भएकोले ढिलो लगाउँदा पनि राम्रो उत्पादन दिने
- ☉ आकासे भरमा खेति गर्दाको अवस्थामा पनि राम्रो उत्पादन दिन सक्ने
- ☉ 1B/1R translocation from Rye(Lr26/Yr9/Sr31 gene), High yielding variety during 1995's to 2000.

२. गौतम

उन्मोचन हुनुपूर्व दिइएको नाम: वि.एल.-१८८७

उन्मोचन भएको वर्ष: २०६१ (२००४)

उद्गम देश: नेपाल

सिफारिस क्षेत्र: समुन्द्र सतहबाट ८०० मीटर उचाईसम्मको तराई, टार र उपत्यका

भण्डेपातको बाह्य कर्ण (auricle) मा बैजनी रङ्गको उपस्थिति: मध्यम

पाकेको समयमा बालाको रङ्ग: सेतो

दानाको रङ्ग: गेरु (amber)

दानाको आकार: ठुलो, लाम्बो

बाला निस्कने समय: ७६ दिन

बाली पाक्न लाग्ने समय: ११९ दिन

बोटको औषत उचाइ: १०० सेमी

औषत उत्पादन: ४.३ मे.टन प्रति हेक्टर

हजार दानाको तौल: ४४ ग्राम

गाजको संख्या (प्रति वर्ग मीटर): २४०



Photo Credit: Seed Laboratory, Sundarpur

विशेष गुणहरू:

- ☉ माटोमा बोरोनको कमी भए पनि सहन सक्ने (sterility problem due to boron deficiency in soil is very low in this variety)

- उच्च तापक्रम सहन सक्ने, पश्चिमा तातो हावा सहन सक्ने
- खैरो र पहेंलो सिन्दुरे तथा पात डढुवा (spot blotch) रोग अवरोधी
- बाला पाक्ने बेलामा पनि बोट हरियै देखिने (Stay Green character present)
- पातहरू light green color को हुने, Spike Lax type हुने र भण्डेपातको बाह्य कर्ण (auricle) pigmentation: गुलाबी रङको हुने (morphological main distinguishing character)

३. डब्लु. के. १२०४

उन्मोचन हुनुपूर्व दिइएको नाम: डब्लु.के. १२०४

उन्मोचन भएको वर्ष: २०६४ (२००७)

उद्गम देश: मेक्सिको

सिफारिस क्षेत्र: मध्य पहाड र उच्च पहाड

भण्डेपातको बाह्य कर्ण (auricle) मा बैजनी रङको उपस्थिति: हुदैन, सेतो हुन्छ

पाकेको समयमा बालाको रङ: सुनौलो पराले,

दानाको रङ: सेतो

दानाको आकार: अण्डाकार, ठुलो

बाला निस्कने समय: १२७ दिन

बाली पाक्न लाग्ने समय: १७९ दिन

बोटको औषत उचाइ: ८३ से.मी.

औषत उत्पादन: ४.३ मे.टन प्रति हेक्टर

हजार दानाको तौल: ४५ ग्राम

गाँजको संख्या (प्रति वर्ग मीटर): २८२



Photo Credit: Seed Laboratory, Sundarpur

विशेष गुणहरू:

- पहेंलो सिन्दुरे र डढुवा रोग अवरोधी
- पातहरू चौडा, ठाडो परेको, चिल्लो गाढा हरियो रङको (morphological main distinguishing character)
- गाँजको संख्या बढी, अन्य जातको तुलनामा ढीलो पसाउने
- बालाको डाँठ र बाला सिधा हुने
- मध्यपहाड क्षेत्रमा सबै भन्दा लोकप्रिय जात

४. आदित्य

उन्मोचन हुनुपूर्व दिइएको नाम: वि.एल. ३२६४

उन्मोचन भएको वर्ष: २०६६ (२०१०)

उद्गम देश: नेपाल

सिफारिस क्षेत्र: समुन्द्र सतहबाट ५०० मी. उचाइसम्मको

तराई, टार र उपत्यका

भण्डेपातको बाह्य कर्ण (auricle) मा बैजनी रङको

उपस्थिति: मध्यम

पाकेको समयमा बालाको रङ: सेतो

दानाको रङ: गेरु सेतो (amber white),

दानाको आकार: लाम्चो

बाला निस्कने समय: ७५ दिन



Photo Credit: Khem Raj Pant, NWRP, Bhairahawa

बाली पाकन लाग्ने समय: ११८ दिन
 बोटको औषत उचाइ: ८७ से.मी.
 औषत उत्पादन: ४.७९ मे.टन प्रति हेक्टर
 हजार दानाको तौल: ४५ ग्राम
 गाजको संख्या (प्रति वर्ग मीटर): २५५

विशेष गुणहरू:

- ⦿ खैरो र पहेंलो सिन्दुरे रोग अवरोधी, बाला लागि सकेपछि चल्ने तातो हावा सहन सक्ने,
- ⦿ बोरोन कम भएको माटोमा पनि राम्रो उत्पादन दिने
- ⦿ दाना गेरु सेतो रङको पुष्ट भएको
- ⦿ चिल्लो खदिलो ठूलो बाला हुने र भण्डेपातको बाह्य कर्ण (auricle pigmentation): गुलाबी रङको हुने (morphological main distinguishing character)
- ⦿ गुणस्तरिय रोटी र पाउरोटी बन्ने गुण हुने



Photo Credit: Seed Laboratory, Sundarpur

५. एन.एल. ९७१

उन्मोचन हुनुपूर्व दिइएको नाम: एन.एल.९७१

उन्मोचन भएको वर्ष: २०६६ (२०१०)

उद्गम देश: मेक्सिको

सिफारिस क्षेत्र: समुन्द्र सतहबाट ५०० मी. उचाइसम्मको तराई, टार र उपत्यका

भण्डेपातको बाह्य कर्ण (auricle) मा बैजनी रङको उपस्थिति: हुदैन, सेतो हुने

पाकेको समयमा बालाको रङ्ग: सेतो

दानाको रङ्ग: गेरु (amber)

दानाको आकार: लाम्चो

बाला निस्कने समय: ८१ दिन

बाली पाकन लाग्ने समय: १२२ दिन

बोटको औषत उचाइ: ९५ से.मी.

औषत उत्पादन: ४.५ मे.टन प्रति हेक्टर

हजार दानाको तौल: ४२ ग्राम

गाजको संख्या (प्रति वर्ग मीटर): २८५-३००



Photo Credit: Khem Raj Pant, NWRP, Bhairahawa



Photo Credit: Seed Laboratory, Sundarpur

विशेष गुणहरू:

- ⦿ खैरो र पहेंलो सिन्दुरे रोग अवरोधी, उच्च तापक्रम सहन सक्ने र तीव्र गतिमा दाना भरिने क्षमता भएको
- ⦿ विरुवाको शुरु अवस्थामा प्रशस्त गाँज आउने भएकाले भारपात समेत नियन्त्रण हुने
- ⦿ उच्च तापक्रम र तातो हावा चल्दा समेत पात हरियै रहने
- ⦿ एन.एल. ९७१ जातमा अरु जातको तुलनामा बढी गाँज आउने, spike को lower ३ ओटा spikelets sterile हुने (morphological main distinguishing character)

६. विजय

उन्मोचन हुनुपूर्व दिइएको नाम: वि.एल. ३०६३

उन्मोचन भएको वर्ष: २०६७ (२०११)

उद्गम देश: नेपाल

सिफारिस क्षेत्र: तराई, टार र समुन्द्र सतहबाट ५०० मी. उचाइसम्मको क्षेत्र

भण्डेपातको बाह्य कर्ण (auricle) मा बैजनी रङ्गको उपस्थिति: हुँदैन, Flag leaf auricle pigmentation सेतो हुन्छ

पाकेको समयमा बालाको रङ्ग: सुनौलो पराले

दानाको रङ्ग: सेतो

दानाको आकार: ठुलो, अण्डाकार

बाला निस्कने समय: ६६-७७ दिन

बाली पाक्न लाग्ने समय: ११६ दिन

बोटको औषत उचाइ: ९८ से.मी.

औषत उत्पादन: ४.४५ मे.टन प्रति हेक्टर

हजार दानाको तौल: ५०.५ ग्राम

गाजको संख्या (प्रति वर्ग मीटर): २४३-२७२



Photo Credit: Seed Laboratory, Sundarpur

विशेष गुणहरू:

- ⦿ खैरो सिन्दुरे, पात डहुवा र कालो सिन्दुरे (Ug99) अवरोधी जात र lodging tolerant variety
- ⦿ माटोमा बोरानको कमी भए पनि सहन सक्ने, उच्च तापक्रम सहन सक्ने र तीव्र गतिमा दाना भरिने क्षमता भएको
- ⦿ छिटो पाक्ने जात भएकाले ढिलो गरी छर्दा पनि राम्रो उत्पादन दिने
- ⦿ Peduncle long and waxiness in Peduncle is high and LTN (Leaf Tip necrosis) present (morphological main distinguishing character)
- ⦿ यसको बालाको आकार fusiform भएको र lower glume beak length अति छोटो भएको हुनाले अन्य जातबाट छुट्टाउन सजिलो हुने
- ⦿ गुणस्तरिय रोटी र पाउरोटी बन्ने गुण हुने
- ⦿ नेपालको तराई क्षेत्रमा सबै भन्दा बढी मन पराइएको जात, हालसम्म गहुँ लगाइने कुल क्षेत्रफलको २० प्रतिशत क्षेत्रफल ओगटेको

७. धौलागिरी

उन्मोचन हुनुपूर्व दिइएको नाम: वि.एल. ३५०३

उन्मोचन भएको वर्ष: २०६९ (२०१२)

उद्गम देश: नेपाल

सिफारिस क्षेत्र: मध्य पहाड तथा उच्च पहाड क्षेत्र

भण्डेपातको बाह्य कर्ण (auricle) मा बैजनी रङ्गको

उपस्थिति: हुँदैन, Flag leaf auricle pigmentation सेतो

हुन्छ

पाकेको समयमा बालाको रङ्ग: सेतो

दानाको रङ्ग: गेरु (amber)

दानाको आकार: अण्डाकार (Ovate)

बाला निस्कने समय: ११२ दिन



Photo Credit: Seed Laboratory, Sundarpur

बाली पाक्न लाग्ने समय: १५६ दिन
बोटको औषत उचाइ: ९६ से.मी.
औषत उत्पादन: ४.९ मे.टन प्रति हेक्टर
हजार दानाको तौल: ४५.३ ग्राम
गाजको संख्या (प्रति वर्ग मीटर): २१४

विशेष गुणहरू:

- ☉ पहेंलो सिन्दुरे, कालो सिन्दुरे (Ug99) र पात डहुवा रोग अवरोधी, केही हदसम्म तातो हावा सहन सक्ने
- ☉ Waxiness in Leaf, Peduncle and spike present, LTN (Leaf Tip necrosis) present (morphological main distinguishing character).
- ☉ गुणस्तरिय रोटी र पाउरोटी बन्ने गुण हुने
- ☉ आकासे पानीको भरमा खेति हुने क्षेत्रमा समेत राम्रो उत्पादन दिने
- ☉ डब्लु. के. १२०४ जात भन्दा ७-१० दिन छिटो पाक्दछ

८. डाँफे

उन्मोचन हुनुपूर्व दिइएको नाम: एन.एल. १०६४

उन्मोचन भएको वर्ष: २०७२ (२०१५)

उद्गम देश: मेक्सिको

सिफारिस क्षेत्र: मध्य पहाड तथा उच्च पहाड क्षेत्र (७०० देखि २४०० मि.)

भण्डेपातको बाह्य कर्ण (auricle) मा बैजनी रङ्गको उपस्थिति: हुँदैन, सेतो हुन्छ

पाकेको समयमा बालाको रङ्ग: सेतो

दानाको रङ्ग: फिक्का गेरु (amber)

दानाको आकार: अण्डाकार (Ovate)

बाला निस्कने समय: १२२ दिन

बाली पाक्न लाग्ने समय: १६३-१७० दिन

बोटको औषत उचाइ: ९६.८ से.मी.

औषत उत्पादन: ४.४८ मे.टन प्रति हेक्टर

हजार दानाको तौल: ४७ ग्राम

गाजको संख्या (प्रति वर्ग मीटर): २८६



Photo Credit: Seed Laboratory, Sundarpur

विशेष गुणहरू:

- ☉ पात ठाडो र बढी चिल्लो, बालाको डाँठको (peduncle) टुप्पो थोरै बाझो हुने
- ☉ Waxiness in Leaf, Peduncle and spike present. Ovate seed shape, High spike density (morphological main distinguishing character).
- ☉ लामो भण्डेपात (३३.३ से.मी.), भुवादार र घुमेको बाह्य कर्ण हुने

८. तिलोत्तमा

उन्मोचन हुनुपूर्व दिइएको नाम: एन.एल. १०७३

उन्मोचन भएको वर्ष: २०७२ (२०१५)

उद्गम देश: मेक्सिको

सिफारिस क्षेत्र: तराई र भित्री मधेशको सिंचित तथा अर्ध सिंचित क्षेत्र

भण्डेपातको बाह्य कर्ण (auricle) मा बैजनी रङ्गको उपस्थिति: हुँदैन, सेतो हुन्छ

पाकेको समयमा बालाको रङ्ग: सेतो

दानाको रङ्ग: गेरु (amber)

दानाको आकार: लाम्चो

बाला निस्कने समय: ६९-८४ दिन

बाली पाक्न लाग्ने समय: ११८ दिन

बोटको औषत उचाइ: ९६ से.मी.

औषत उत्पादन: ३.२ मे.टन प्रति हेक्टर

हजार दानाको तौल: ३८ ग्राम

गाजको संख्या (प्रति वर्ग मीटर): २३५



Photo Credit: Seed Laboratory, Sundarpur

विशेष गुणहरू:

- ☉ खैरो सिन्दुरे, कालो सिन्दुरे (Ug99) र पात डढुवा रोग अवरोधी, केही हदसम्म तातो हावा सहन सक्ने
- ☉ सुख्खा र ढिलो छात्राइमा अरु जातभन्दा राम्रो उत्पादन दिने
- ☉ बाला लामो, भण्डेपात चिल्लो र टुप्पो सुकेको हुन्छ
- ☉ सुख्खा तथा प्रतिकूल अवस्थामा पात र पातको आवरण चिल्लो (waxy) देखिने
- ☉ Main Stem को height, side tiller हरु भन्दा बढी हुन्छ

१०. स्वर्गद्वारी

उन्मोचन हुनुपूर्व दिइएको नाम: वि.एल. ३६२९

उन्मोचन भएको वर्ष: २०७३ (२०१६)

उद्गम देश: नेपाल

सिफारिस क्षेत्र: समुन्द्र सतहबाट ७०० देखि २४०० मीटर उचाइसम्मको मध्य पहाड तथा उच्च पहाडको सिंचित तथा अर्ध सिंचित क्षेत्र

भण्डेपातको बाह्य कर्ण (auricle) मा बैजनी रङ्गको उपस्थिति: हुँदैन, सेतो हुन्छ

पाकेको समयमा बालाको रङ्ग: सेतो

दानाको रङ्ग: गेरु (amber)

दानाको आकार: ठुलो, अण्डाकार

बाला निस्कने समय: १२० दिन

बाली पाक्न लाग्ने समय: १६० दिन

बोटको औषत उचाइ: ८१ से.मी.

औषत उत्पादन: ४.४ मे.टन प्रति हेक्टर

हजार दानाको तौल: ४७ ग्राम

गाजको संख्या (प्रति वर्ग मीटर): २१६



Photo Credit: Khem Raj Pant, NWRP, Bhairahawa



Photo Credit: Seed Laboratory, Sundarpur

विशेष गुणहरू:

- ⊕ खैरो सिन्दुरे, पहेंलो सिन्दुरे, कालो सिन्दुरे (Ug99) र पात डढुवा रोग अवरोधी, केही हदसम्म तातो हावा सहन सक्ने ।
- ⊕ माटोमा बोरोनको मात्रा कम (५ पिपिएम भन्दा थोरै) भए पनि सहन सक्ने
- ⊕ बाला लामो, भण्डेपात गाढा हरियो रडको चौडा र लामो हुन्छ (morphologically distinct character)
- ⊕ बाली पाक्ने बेलासम्म पनि बोट हरियै रहने (Stay Green character present)
- ⊕ मध्य तथा उच्च पहाडको लागि सबै भन्दा चाडै पाक्ने जात
- ⊕ Waxiness in Leaf, Peduncle and spike absent.
- ⊕ गुणस्तरिय रोटी र पाउरोटी बन्ने गुण हुने

११. बाणगंगा

उन्मोचन हुनुपूर्व दिइएको नाम: वि.एल. ३६२३

उन्मोचन भएको वर्ष: २०७३ (२०१६)

उद्गम देश: नेपाल

सिफारिस क्षेत्र: समुन्द्र सतहबाट ८०० मीटर उचाइसम्मको तराई, टार, उपत्यकाको सिंचित तथा अर्ध सिंचित क्षेत्र
भण्डेपातको बाह्य कर्ण (auricle) मा बैजनी रङ्गको उपस्थिति: हुँदैन

पाकेको समयमा बालाको रङ्ग: सेतो

दानाको रङ्ग: गेरु (amber)

दानाको आकार: ठुलो, अण्डाकार

बाला निस्कने समय: ६८ दिन

बाली पाक्न लाग्ने समय: ११७ दिन,

बोटको औषत उचाइ: ८७ से.मी.

औषत उत्पादन: ३.३ मे.टन प्रति हेक्टर

हजार दानाको तौल: ५१.१ ग्राम

गाजको संख्या (प्रति वर्ग मीटर): २१४-२२८



Photo Credit: Khem Raj Pant, NWRP, Bhairahawa



Photo Credit: Seed Laboratory, Sundarpur

विशेष गुणहरू:

- ⊕ खैरो सिन्दुरे, पहेंलो सिन्दुरे, कालो सिन्दुरे (Ug99) र पात डढुवा रोग अवरोधी, उच्च तापक्रम सहन सक्ने, पश्चिमा तातो हावा सहन सक्ने हुनाले ढिलो छर्दा पनि उत्पादन धेरै नघट्ने
- ⊕ माटोमा बोरोनको कमी भए पनि सहन सक्ने (sterility problem due to boron deficiency in soil is very low in this variety)
- ⊕ बाला लामो, भण्डेपात गाढा हरियो रडको चौडा र लामो हुन्छ (morphologically distinct character)
- ⊕ बाली पाक्ने बेलासम्म पनि बोट हरियै रहने (Stay Green character present)
- ⊕ तराईको लागि सबै भन्दा चाडै पाक्ने जात
- ⊕ Waxiness in Leaf, Peduncle and spike absent.
- ⊕ गुणस्तरिय रोटी र पाउरोटी बन्ने गुण हुने

१२. च्याखुरा

उन्मोचन भएको वर्ष: २०७४ (२०१८)

उद्गम देश: मेक्सिको

सिफारिस क्षेत्र: समुन्द्र सतहको ६०० देखि १६०० मी। उचाइसम्मको मध्य पहाडको असिंचित क्षेत्र

भण्डेपातको बाह्य कर्ण (auricle) मा बैजनी रङ्गको उपस्थिति: हुँदैन, सेतो हुन्छ

पाकेको समयमा बालाको रङ्ग: सेतोमा अलि अलि कालो मिश्रित

दानाको रङ्ग: सेतो

दानाको आकार: अण्डाकार

बाला निस्कने समय: ११३ दिन

बाली पाक्न लाग्ने समय: १५८ दिन

बोटको औषत उचाइ: ९४ से.मी.

असिंचित क्षेत्रमा औषत उत्पादन: ३.३ मे.टन प्रति हेक्टर

हजार दानाको तौल: ५२ ग्राम

गाजको संख्या (प्रति वर्ग मीटर): १७१



Photo Credit: Seed Laboratory, Sundarpur

विशेष गुणहरू:

- तीनै किसिमका सिन्दुरे (तीनै किसिमका सिन्दुरे (खैरो सिन्दुरे, पहेलो सिन्दुरे, कालो सिन्दुरे (Ug99)) रोग अवरोधी, हावापानीको विविधता सहन सक्ने
- गुणस्तरिय रोटी र पाउरोटी बन्ने गुण हुने
- आकासे पानीको भरमा खेति हुने क्षेत्रमा समेत राम्रो उत्पादन दिने

१३. मुनाल

उन्मोचन हुनुपूर्व दिइएको नाम: एन.एल. १०५५

उन्मोचन भएको वर्ष: २०७४ (२०१८)

उद्गम देश: मेक्सिको

सिफारिस क्षेत्र: समुन्द्र सतहको ६०० देखि २३०० मी. उचाइसम्मको मध्य तथा उच्च पहाडको सिंचित तथा असिंचित क्षेत्र

भण्डेपातको बाह्य कर्ण (auricle) मा बैजनी रङ्गको उपस्थिति: हुँदैन, सेतो हुन्छ

पाकेको समयमा बालाको रङ्ग: सेतो

दानाको रङ्ग: फिक्का गेरु (amber)

दानाको आकार: अण्डाकार

बाला निस्कने समय: १२४ दिन

बाली पाक्न लाग्ने समय: १६४ दिन

बोटको औषत उचाइ: ८५ से.मी.

औषत उत्पादन: ५.०६ मे.टन प्रति हेक्टर

हजार दानाको तौल: ४८ ग्राम

गाजको संख्या (प्रति वर्ग मीटर): ३४३



Photo Credit: Seed Laboratory, Sundarpur



Photo Credit: Dr. DB Thapa, NPBGRC, Khumaltar

विशेष गुणहरू:

- ☉ तीनै किसिमका सिन्दुरे (खैरो सिन्दुरे, पहेंलो सिन्दुरे, कालो सिन्दुरे (Ug99)) र कर्नाल बन्ट (Karnal Bunt) रोग अवरोधी
- ☉ ठूलो दाना, गाँज बढी आउने
- ☉ गुणस्तरिय रोटी र पाउरोटी बन्ने गुण हुने
- ☉ सिंचित र असिंचित दुवै क्षेत्रमा राम्रो उत्पादन दिने

१४. खजुरा ड्युरम-१

उन्मोचन भएको वर्ष: २०७४ (२०१७)

उद्गम देश: मेक्सिको

सिफारिस क्षेत्र: लुम्बेनी प्रदेशको दाङ, बाँके, बर्दिया र सुदूरपश्चिम प्रदेशको कैलाली, कंचनपुरको लागि

दानाको रङ्ग: Yellow-amber color

दानाको आकार: ठूलो, लाम्चो

बाला निस्कने समय: ८० दिन

बाली पाक्न लाग्ने समय: १२६ दिन

बोटको औषत उचाइ: ९८ से.मी.

औषत उत्पादन: ४.८२ मे.टन प्रति हेक्टर

हजार दानाको तौल: ४६ ग्राम

गाजको संख्या (प्रति वर्ग मीटर): ३४८



Photo Credit:Suman Bohora, DoAR, Khajura

विशेष गुणहरू:

- ☉ यो जात बढी फल्ने, नढल्ने, पहेंलो, खैरो र कालो (Ug99) सिन्दुरे र धुलेढुसी रोग अवरोधी छ
- ☉ ड्युरम गहुँबाट (Triticum turgidum subsp. durum) विभिन्न परिकारहरू: सुजी, पास्ता, माकारोनी, कुस्कुस, खीर, पिज्जा, चाउचाउ, चाउमिन आदि बनाई खाने गरिन्छ
- ☉ यो जातको दानामा Carotenoid (yellow) Pigment Content (YPC) को मात्रा धेरै भएकाले, पिठो पहेंलो किसिमको हुन्छ र यस बाट बनेको पास्ता सुनौलो रंगको बन्छ
- ☉ नेपालमा ड्युरम गहुँको उत्पादन न्यून भएकाले र माग बढेकोले व्यावसायिक रूपमा खेति गर्दा औद्योगिकीकरणमा टेवा पुग्ने देखिन्छ

१५. खजुरा ड्युरम-२

उन्मोचन भएको वर्ष: २०७४ (२०१७)

उद्गम देश: मेक्सिको

सिफारिस क्षेत्र: लुम्बेनी प्रदेशको दाङ, बाँके, बर्दिया र सुदूरपश्चिम प्रदेशको कैलाली, कंचनपुरको लागि

दानाको रङ्ग: Yellow-amber color

दानाको आकार: ठूलो, लाम्चो

बाला निस्कने समय: ८५ दिन

बाली पाक्न लाग्ने समय: १२९ दिन

बोटको औषत उचाइ: १०० से.मी.

औषत उत्पादन: ५.२३ मे.टन प्रति हेक्टर

हजार दानाको तौल: ४५.४ ग्राम

गाजको संख्या (प्रति वर्ग मीटर): २८७



Photo Credit:Suman Bohora, DoAR, Khajura

विशेष गुणहरू:

- ☉ यो जात बढी फल्ने, नढल्ने, पहेंलो, खैरो र कालो (Ug99) सिन्दुरे र धुलेदुसी रोग अवरोधि छ
- ☉ ड्युरम (Triticum turgidum subsp. durum) गहुँबाट विभिन्न परिकारहरू: सुजी, पास्ता, माकारोनी, कुस्कुस, खीर, पिज्जा, चाउचाउ, चाउमिन आदि बनाई खाने गरिन्छ
- ☉ यो जातको दानामा Carotenoid (yellow) Pigment Content (YPC) को मात्रा धेरै भएकाले, पिठो पहेंलो किसिमको हुन्छ र यस बाट बनेको पास्ता सुनौलो रंगको बन्छ
- ☉ नेपालमा ड्युरम गहुँको उत्पादन न्यून भएकाले र माग बढेकोले व्यावसायिक रूपमा खेती गर्दा औद्योगिकीकरणमा टेवा पुग्ने देखिन्छ
- ☉ खजुरा ड्युरम-१ जातको तुलनामा ढिलो पाक्ने र बढी उत्पादन दिने

१६. बि.एल. ४३४१

उन्मोचन हुनुपूर्व दिइएको नाम: बि.एल. ४३४१

उन्मोचन भएको वर्ष: २०७५ (२०१८)

उद्गम देश: नेपाल

सिफारिस क्षेत्र: तराई र भित्री मधेश लगायत समुन्द्री सतहबाट ८०० मी. उचाईसम्म

भण्डेपातको बाह्य कर्ण (auricle) मा बैजनी रङ्गको उपस्थिति: गाढा बैजनी रङ्गको हुन्छ

पाकेको समयमा बालाको रङ्ग: सेतो

दानाको रङ्ग: गेरु (amber)

दानाको आकार: लाम्चो

बाला निस्कने समय: ७२ दिन

बाली पाक्न लाग्ने समय: ११८-१२३ दिन

बोटको औषत उचाइ: ९५ से.मी.

औषत उत्पादन: ५.०३ मे.टन प्रति हेक्टर

हजार दानाको तौल: ४०-४२ ग्राम

गाजको संख्या (प्रति वर्ग मीटर): २८४-३१४



Photo Credit: Seed Laboratory, Sundarpur

विशेष गुणहरू:

- ☉ यो जातमा खैरो सिन्दुरे, पात डहुवा (Spot blotch) रोग अवरोधी छ
- ☉ पुरानो प्रचलित जात नेपाल-२९७ को विकल्पको रूपमा आएको
- ☉ गुणस्तरिय रोटी र पाउरोटी बन्ने गुण हुने
- ☉ डुबान सहन सक्ने तथा बाला भर्ने समस्या अवरोधी
- ☉ यो जातको भण्डे पातको auricle मा anthocyanin pigmentation गाढा बैजनी रङ्गको देखिन्छ

१७. जिंक गहुँ-१

उन्मोचन हुनुपूर्व दिइएको नाम: एन.एल. १३२७

उन्मोचन भएको वर्ष : २०७७ (२०२१)

उद्गम देश: मेक्सिको

सिफारिस क्षेत्र: तराई, भित्री मधेश लगायत समुन्द्री सतहबाट ८०० मी. उचाईसम्म

भण्डेपातको बाह्य कर्ण (auricle) मा बैजनी रङ्गको उपस्थिति: हुँदैन

पाकेको समयमा बालाको रङ्ग: सेतो

दानाको रङ्ग: गेरु सेतो (Amber white)

दानाको आकार: हल्का लाम्चो (Semi-Elliptical)

बाला निस्कने समय: ८३ दिन

बाली पाक्न लाग्ने समय: १२१ दिन

बोटको औषत उचाइ: ९५-१०० से.मी.

औषत उत्पादन: ४.७-५.९ मे.टन प्रति हेक्टर

हजार दानाको तौल: ४०.९-५५ ग्राम

गाजको संख्या (प्रति वर्ग मीटर): २१०-३१२



Photo Credit: Khem Raj Pant,
NWRP, Bhairahawa



Photo Credit:
Seed Laboratory,
Sundarpur

विशेष गुणहरू:

- ⊖ खैरो सिन्दुरे, पहेंलो सिन्दुरे र डढुवा (spot blotch) रोग अवरोधी
- ⊖ दानामा जिंकको मात्रा: ३४.५ - ४५.६ पी.पी.एम.
- ⊖ दानामा आर्इरनको मात्रा: ३९ - ४१ पी.पी.एम.
- ⊖ यस जातले बढी उत्पादन सहित जिंक र आर्इरनको मात्रा बढी हुने भएकाले, पोषण सुरक्षाको हिसाबले धेरै महत्वपूर्ण रहेको छ।

१८. जिंक गहुँ-२

उन्मोचन हुनुपूर्व दिइएको नाम: एन.एल. १३६९

उन्मोचन भएको वर्ष : २०७७ (२०२१)

उद्गम देश: मेक्सिको

सिफारिस क्षेत्र: तराई, भित्री मधेश लगायत समुन्द्री सतहबाट ८०० मी. उचाईसम्म

भण्डेपातको बाह्य कर्ण (auricle) मा बैजनी रङ्गको उपस्थिति: हुँदैन

पाकेको समयमा बालाको रङ्ग: सेतो

दानाको रङ्ग: amber white

दानाको आकार: अण्डाकार (Ovate)

बाला निस्कने समय: ७६ दिन

बाली पाक्न लाग्ने समय: ११७-१२० दिन

बोटको औषत उचाइ: ९४ से.मी.

औषत उत्पादन: ५.०-६.५ मे.टन प्रति हेक्टर

हजार दानाको तौल: ३८-४०.४ ग्राम

गाजको संख्या (प्रति वर्ग मीटर): ३५१-३६४



Photo Credit: MR Bhatta



Photo Credit: Seed
Laboratory, Sundarpur

विशेष गुणहरू:

- ⊖ खैरो सिन्दुरे, पहेंलो सिन्दुरे र डढुवा (spot blotch) रोग अवरोधी
- ⊖ दानामा जिंकको मात्रा: ३९.९ पी.पी.एम
- ⊖ दानामा आर्इरनको मात्रा: ३९.०५ पी.पी.एम
- ⊖ यस जातले बढी उत्पादन सहित जिंक र आर्इरनको मात्रा बढी हुने भएकाले, पोषण सुरक्षाको हिसाबले धेरै महत्वपूर्ण रहेको छ

१५. बोर्लग-२०२०

उन्मोचन हुनुपूर्व दिइएको नाम: एन.एल. १३०७

उन्मोचन भएको वर्ष : २०७७ (२०२१)

उद्गम देश: मेक्सिको

सिफारिस क्षेत्र: तराई, भित्री मधेश लगायत समुन्द्री सतहबाट ८०० मी. उचाईसम्म

भ्रण्डेपातको बाह्य कर्ण (auricle) मा बैजनी रङ्गको उपस्थिति: हुदैन

पाकेको समयमा बालाको रङ्ग: सेतो

दानाको रङ्ग: Amber white

दानाको आकार: लाम्चो (Elliptical)

बाला निस्कने समय: ८३ दिन

बाली पाक्न लाग्ने समय: १२० दिन

बोटको औषत उचाइ: ८७ से.मी.

औषत उत्पादन: ४.५-५.५ मे.टन प्रति हेक्टर

हजार दानाको तौल: ४१-५३ ग्राम

गाजको संख्या (प्रति वर्ग मीटर): २२५-३०४



Photo Credit: Khem Raj Pant, NWRP, Bhairahawa



Photo Credit: Seed Laboratory, Sundarpur

विशेष गुणहरू:

- ⊖ यो जात गहुँको ब्लाष्ट रोग (wheat blast), खैरो सिन्दुरे, पहेंलो सिन्दुरे र डढुवा (spot blotch) रोग अवरोधी छ
- ⊖ यो जात बढी उत्पादन दिने र गहुँको ब्लास्ट रोग अवरोधि (2NS segment introduced from *Aegilops ventricosa* into 2AS chromosome (only known source of resistance effective in field) भएकाले मेक्सिको, अस्ट्रेलिया, बोलिभिया र बंगलादेशले पनि विभिन्न नाममा उन्मोचन भइसकेको छ
- ⊖ निकट भविष्यमा यदी बंगलादेशमा ठुलो समस्याको रूपमा रहेको गहुँको ब्लास्ट रोग (wheat blast) नेपालमा पनि भित्रिएमा, कृषकहरूले यो जात लगाएमा यस रोगबाट हुने क्षतिबाट जोगाउन सकिन्छ
- ⊖ यस जातले अरु जातरुको तुलनामा असिंचित तथा आकासे भरमा खेति गरिने अवस्थामा (rainfed condition) पनि राम्रो उत्पादन दिन्छ

१०. मेरीगंगा

उन्मोचन हुनुपूर्व दिइएको नाम: डब्लु.के. २७४८

उन्मोचन भएको वर्ष : २०७७ (२०२१)

उद्गम देश: मेक्सिको

सिफारिस क्षेत्र: मध्य तथा उच्च पहाडी क्षेत्र (समुद्र सतह बाट १३५० देखि २३०० मि. सम्म)

भण्डेपातको बाह्य कर्ण (auricle) मा बैजनी रङ्गको उपस्थिति: हुदैन

पाकेको समयमा बालाको रङ्ग: सेतो

दानाको रङ्ग: सेतो

बाला निस्कने समय: १२१ दिन

बाली पाक्न लाग्ने समय: १६४ दिन

बोटको औषत उचाइ: ९४ से.मी.

औषत उत्पादन: ३.४ मे.टन प्रति हेक्टर

अधिकतम उत्पादन: ७७१४ के.जी प्रति हेक्टर

हजार दानाको तौल: ५१ ग्राम

गाजको संख्या (प्रति वर्ग मीटर): ३४५



Photo Credit: Seed Laboratory, Sundarpur

विशेष गुणहरू:

- ☉ यो जात गहुँको पहेलो सिन्दुरे, खैरो सिन्दुरे र कालो सिन्दुरे (Ug99) रोग अवरोधी छ
- ☉ दानामा जिंकको मात्रा: ४८.४ पी.पी.एम
- ☉ दानामा आर्इरन मात्रा: ३६.८ पी.पी.एम
- ☉ यस जातमा जिंक र आर्इरनको मात्रा बढी हुने भएकाले, मध्य र उच्च पहाडको किसानहरूको लागि पोषण सुरक्षाको हिसाबले धेरै महत्वपूर्ण रहेको छ

११. हिमगंगा

उन्मोचन हुनुपूर्व दिइएको नाम: डब्लु.के. ३०२६

उन्मोचन भएको वर्ष : २०७७ (२०२१)

उद्गम देश: मेक्सिको

सिफारिस क्षेत्र: उच्च पहाडका क्षेत्र (समुद्र सतह बाट १७०० देखि २३९० मि.सम्म)

भण्डेपातको बाह्य कर्ण (auricle) मा बैजनी रङ्गको उपस्थिति: हुदैन

पाकेको समयमा बालाको रङ्ग: सेतो

दानाको रङ्ग: सेतो

बाला निस्कने समय: १२६ दिन

बाली पाक्न लाग्ने समय: १८१ दिन

बोटको औषत उचाइ: ८२ से.मी.

औषत उत्पादन: ४.५ मे.टन प्रति हेक्टर

अधिकतम उत्पादन: ७७१४ के.जी. प्रति हेक्टर

हजार दानाको तौल: ४९ ग्राम

गाजको संख्या (प्रति वर्ग मीटर): २८८



Photo Credit: Dr. DB Thapa, NPBGRC, Khumaltar

विशेष गुणहरू:

- ☉ यो जात गहुँको पहेंलो सिन्दुरे, खैरो सिन्दुरे र कालो सिन्दुरे (Ug99) रोग अवरोधी छ
- ☉ दानामा जिंकको मात्रा: ५४.१ पी.पी.एम.
- ☉ दानामा आर्इरन मात्रा: ३२.३ पी.पी.एम.
- ☉ यस जातमा जिंक र आर्इरनको मात्रा बढी हुने भएकाले, मध्य र उच्च पहाडको किसानहरुको लागि पोषण सुरक्षाको हिसावले धेरै महत्वपूर्ण रहेको छ।

११. खुमल शक्ति

उन्मोचन हुनुपूर्व दिइएको नाम: डब्लु.के. ३०२७

उन्मोचन भएको वर्ष : २०७७ (२०२१)

उद्गम देश: मेक्सिको

सिफारिस क्षेत्र: मध्य पहाडका विशेषत असिंचित भूभाग (समुद्र सतह बाट १००० देखि १७०० मि. सम्म)

भण्डेपातको बाह्य कर्ण (auricle) मा बैजनी रङ्गको उपस्थिति: हुदैन

पाकेको समयमा बालाको रङ्ग: सेतो

दानाको रङ्ग: सेतो

सिफारिस क्षेत्र: मध्य तथा उच्च पहाडका सिंचित क्षेत्रमा

बाला निस्कने समय: ११५ दिन

बाली पाक्न लाग्ने समय: १६५ दिन

बोटको औषत उचाइ: ९२ से.मी.

औषत उत्पादन: ५.०९ मे.टन प्रति हेक्टर

अधिकतम उत्पादन: ८११५ के.जी. प्रति हेक्टर

हजार दानाको तौल: ५५ ग्राम

गाजको संख्या (प्रति वर्ग मीटर): २७५



Photo Credit: Dr. DB Thapa, NPBGRC, Khumaltar

विशेष गुणहरू:

- ☞ यो जात गहुँको पहेंलो सिन्दुरे, खैरो सिन्दुरे र कालो सिन्दुरे (Ug99) रोग अवरोधी छ
- ☞ दानामा जिंकको मात्रा: ३९.४ पी.पी.एम
- ☞ दानामा आर्इरन मात्रा: ३२.९ पी.पी.एम
- ☞ यस जातमा जिंक र आर्इरनको मात्रा बढी हुने भएकाले, मध्य र उच्च पहाडको किसानहरूको लागि पोषण सुरक्षाको हिसाबले धेरै महत्वपूर्ण रहेको छ
- ☞ डब्लु.के. १२०४ (WK 1204) जातको विकल्पको रूपमा उन्मोचन गरिएको छ

२३. सुर्मा

उन्मोचन हुनुपूर्व दिइएको नाम: डब्लु.के. २२८६

उन्मोचन भएको वर्ष: २०७७ (२०२१)

उद्गम देश: नेपाल

सिफारिस क्षेत्र: मध्य तथा उच्च पहाडको सिंचितक्षेत्र (समुन्द्री सतहबाट १००० देखि २२९० मिटर सम्म)

भण्डेपातको बाह्य कर्ण (auricle) मा बैजनी रङ्गको उपस्थिति: हुदैन

पाकेको समयमा बालाको रङ्ग: सेतो

दानाको रङ्ग: सेतो

सिफारिस क्षेत्र: मध्य तथा उच्च पहाडका सिंचित क्षेत्रमा

बाला निस्कने समय: ११५ दिन

बाली पाक्न लाग्ने समय: १८० दिन

बोटको औषत उचाइ: ७९ से.मी.

औषत उत्पादन: ३.९८ मे.टन प्रति हेक्टर



Photo credit: Mahesh Subedi

अधिकतम उत्पादन : ६६४५ के.जी. प्रति हेक्टर

हजार दानाको तौल : ४५ ग्राम

गाजको संख्या (प्रति वर्ग मीटर): २६८

विशेष गुणहरू:

- ☉ यो जात गहुँ पहेँलो सिन्दुरे, खैरो सिन्दुरे र कालो सिन्दुरे (Ug99) रोग अवरोधी छ
- ☉ यसको पिठोबाट उच्च गुणस्तरको पाउरोटी, चपाती, नान, दुनोट जस्ता खाद्य बस्तुहरू उत्पादन गर्न सकिन्छ

२४. कौटिला

उन्मोचन हुनुपूर्व दिइएको नाम: डब्लु.के. २४२२

उन्मोचन भएको वर्ष: २०७७ (२०२१)

उद्गम देश: मेक्सिको

सिफारिस क्षेत्र: समुन्द्री सतहबाट १००० देखि २२९० मिटर उचाइ सम्मका मध्य तथा उच्च पहाडी क्षेत्रहरू

भ्रण्डेपातको बाह्य कर्ण (auricle) मा बैजनी रङ्गको उपस्थिति: हुदैन

पाकेको समयमा बालाको रङ्ग: सेतो

दानाको रङ्ग: सेतो

सिफारिस क्षेत्र: मध्य तथा उच्च पहाडका क्षेत्रमा

बाला निस्कने समय: १०६ दिन

बाली पाक्न लाग्ने समय: १५२ दिन

बोटको औषत उचाइ: ७८ से.मी.

औषत उत्पादन: ३.६७ मे.टन प्रति हेक्टर

अधिकतम उत्पादन: ६३७५ के.जी. प्रति हेक्टर

हजार दानाको तौल: ५० ग्राम

गाजको संख्या (प्रति वर्ग मीटर): २७४



Photo credit: Mahesh Subedi

विशेष गुणहरू:

- ☉ यो जात गहुँ पहेँलो सिन्दुरे, खैरो सिन्दुरे र कालो सिन्दुरे (Ug99) रोग अवरोधी छ
- ☉ मध्य पहाडको लागि छिटो पाक्ने जात

२५. तिला

उन्मोचन हुनुपूर्व दिइएको नाम: डब्लु.के. २३७०

उन्मोचन भएको वर्ष: २०७७ (२०२१)

उद्गम देश: नेपाल

सिफारिस क्षेत्र: उच्च पहाडीक्षेत्र (समुन्द्री सतहबाट १७०० देखि २२९० मिटर सम्म) मा खेतीको लागि सिफारिस

भ्रण्डेपातको बाह्य कर्ण (auricle) मा बैजनी रङ्गको उपस्थिति: हुदैन

पाकेको समयमा बालाको रङ्ग: सेतो

दानाको रङ्ग: सेतो

२८ ♦ बीउ विज्ञान प्रयोगशाला, सुन्दरपुर, कञ्चनपुर

सिफारिस क्षेत्र: उच्च पहाडी क्षेत्रमा

बाला निस्कने समय: १४३ दिन

बाली पाक्न लाग्ने समय: १९१ दिन

बोटको औषत उचाइ: ८४ से.मी.

औषत उत्पादन: ३.४३ मे.टन प्रति हेक्टर

अधिकतम उत्पादन : ७५४८ के.जी प्रति हेक्टर

हजार दानाको तौल : ४८ ग्राम

गाजको संख्या (प्रति वर्ग मीटर) : २१६

विशेष गुणहरू:

- ☉ यो जात गहुँ पहेंलो सिन्दुरे, खैरो सिन्दुरे र कालो सिन्दुरे (Ug99) रोग अवरोधी छ।
- ☉ हालसम्म नेपालमा उन्मोचोत जातहरू मध्ये सबैभन्दा लामो बाला भएको।



Photo credit: Khem Raj Pant

२६. मुडुले-१

उन्मोचन हुनुपूर्व दिइएको नाम: डब्लु.के. १७१२

उन्मोचन भएको वर्ष: २०७७ (२०२१)

उद्गम देश: नेपाल

सिफारिस क्षेत्र: असिन्चित उच्च पहाडी क्षेत्रहरू (समुन्द्री सतहबाट १७०० देखि २२९० मिटर सम्म) मा खेतीको लागि सिफारिस

भ्रण्डेपातको बाह्य कर्ण (auricle) मा बैजनी रङ्गको उपस्थिति: हुदैन

पाकेको समयमा बालाको रङ्ग: सेतो

दानाको रङ्ग: रातो

सिफारिस क्षेत्र: उच्च पहाडका असिन्चित क्षेत्रमा

बाला निस्कने समय: १३२ दिन

बाली पाक्न लाग्ने समय: १८१ दिन

बोटको औषत उचाइ: ८४ से.मी.

औषत उत्पादन: ३.०७ मे.टन प्रति हेक्टर

अधिकतम उत्पादन: ६५०० के.जी प्रति हेक्टर

हजार दानाको तौल: ५१ ग्राम

गाजको संख्या (प्रति वर्ग मीटर): २६०



Photo credit: Mahesh Subedi



Photo credit: Khem R. Pant

विशेष गुणहरू:

- ☉ यो जात गहुँको पहेंलो सिन्दुरे, खैरो सिन्दुरे र कालो सिन्दुरे (Ug99) रोग अवरोधी छ

३. मकैबाली

१. रामपुर कम्पोजिट

उन्मोचन हुनुपूर्व दिइएको नाम: थाई कम्पोजिट १ X सुवान १

उन्मोचन भएको वर्ष: २०३२ (१९७५)

सिफारिस क्षेत्र: तराई, भित्री मधेश, बेसी र मध्य पहाड

दानाको रङ्ग: पहेंलो

दानाको बनावट: थाप्लो नकुच्चिएको

धानचमराको रङ्ग: गुलाबी र सेतो मिश्रित

जुंगाको रङ्ग: गुलाबी र सेतो मिश्रित

पातको आकार: मभौला तथा आधा भुकेको

पचास प्रतिशत जुंगा निस्कन लाग्ने समय: ५५ दिन

बाली पाक्न लाग्ने समय: ११०-११५ दिन

बोटको औषत उचाइ: २१०-२२० से.मी.

औषत उत्पादन: ४.४ मे.टन प्रति हेक्टर

हजार दानाको तौल: ३८९ ग्राम



Photo Credit: Seed Laboratory,
Sundarpur

Photo Credit:
NMRP, Rampur

विशेष गुणहरू:

- ☉ सेते रोग सहन सक्ने
- ☉ कस्सिएका घोगा र चम्किलो पहेंलो दाना ।
- ☉ पोलेर, भुटेर, पिठो, आटो तथा उसिनेर उपयोग गर्न सकिने

२. अरुण-२

उन्मोचन हुनुपूर्व दिइएको नाम: युएनसिएसिस २४१ X फिलिपिन्स डीएमआर

उन्मोचन भएको वर्ष: २०३९ (१९८१)

सिफारिस क्षेत्र: तराई र मध्य पहाड (समुन्द्री सतहबाट १००० मी. भन्दा कम उचाइमा)

दानाको रङ्ग: पहेंलो

दानाको बनावट: थाप्लो नकुच्चिएको

धानचमराको रङ्ग: रातो र सेतो मिश्रित

जुंगाको रङ्ग: अमला र गुलाबी रङ्ग मिश्रित

पातको आकार: मभौला तथा आधा भुकेको

पचास प्रतिशत जुंगा निस्कन लाग्ने समय: ४०-४५ दिन

बाली पाक्न लाग्ने समय: ८०-९० दिन

बोटको औषत उचाइ: १४०-२०० से.मी.

औषत उत्पादन: २.२ मे.टन प्रति हेक्टर

हजार दानाको तौल: ३२१ ग्राम

विशेष गुणहरू:

- ☉ सुख्खा सहन सक्ने, तातो सहन सक्ने (३८ डिग्री सेल्सियससम्म)
- ☉ बोट होचो हुने, नढल्ने
- ☉ खोया २५ देखि ३० प्रतिशत रातो र बाँकी सेतो हुने
- ☉ पोलेर खाने, बेबी कर्नको लागि सिफारिश गरिएको जात, आटो, ढिँडो खान सकिने, वर्षको तीन खेति गरिने ठाउँको लागि उपयुक्त



Photo Credit: Seed Laboratory, Sundarpur

३. गणेश-२

उन्मोचन हुनुपूर्व दिइएको नाम: नेपालका स्थानिय र विदेशि गरी १८ लाईनको समिश्रण

उन्मोचन भएको वर्ष: २०४६ (१९८९)

सिफारिस क्षेत्र: उच्चपहाड (हिउँदमा तराई र भित्रि मधेशमा पनि लगाउन सकिने)

दानाको रङ्ग: पहेंलो

दानाको बनावट: थाप्लो नकृच्चिएको गोलो (flint)

धानचमराको रङ्ग: सेतो र गुलाबी रङ्ग मिश्रित

जुँगाको रङ्ग: सेतो र गुलाबी मिश्रित

पातको आकार: मझौला तथा आधा भुकेको

पचास प्रतिशत जुंगा निस्कन लाग्ने समय: ७५ दिन

बाली पाक्न लाग्ने समय: १५०-१८० दिन

बोटको औषत उचाइ: २०५ से.मी.

औषत उत्पादन: ३.५ मे.टन प्रति हेक्टर



Photo Credit: NMRP, Rampur

विशेष गुणहरू:

- ☉ पातको डढ्ने (tursicum leaf blight) रोग अवरोधी, कम मलिलो जग्गामा पनि राम्रो उत्पादन दिने
- ☉ नढल्ने, भाच्ने बेलामा पनि पात हरियो देखिने
- ☉ पोलेर, भुटेर, उसिनेर उपयोग गर्न सकिने

४. गणेश-१

उन्मोचन हुनुपूर्व दिइएको नाम: पुल ९ ए

उन्मोचन भएको वर्ष: २०५४ (१९९७)

सिफारिस क्षेत्र: उच्चपहाड

दानाको रङ्ग: दुधे सेतो

दानाको बनावट: ठुलो, थाप्लो नकुच्चिएको देखि थाप्लो अलिअलि कुच्चिएको सम्म (semi flint)

धानचमराको रङ्ग: सेतो र गुलाबी रङ्ग मिश्रित

जुँगाको रङ्ग: सेतो र गुलाबी मिश्रित

पातको आकार: मझौला तथा आधा घुमेको

पचास प्रतिशत जुंगा निस्कन लाग्ने समय: ९८ दिन

बाली पाक्न लाग्ने समय: १७५ दिन

बोटको औषत उचाइ: २५०-२८० से.मी.

औषत उत्पादन: ५ मे.टन प्रति हेक्टर

हजार दानाको तौल: ३५० ग्राम



Photo Credit: NMRP, Rampur

विशेष गुणहरू:

- ☉ पातको डहने (tursicum leaf blight) रोग अवरोधी
- ☉ नढल्ने, भाच्ने बेलामा पनि पात हरियो देखिने
- ☉ पोलेर, भुटेर, उसिनेर, च्यांख्ला, ढिंडो बनाएर उपयोग गर्न सकिने

५. देउती

उन्मोचन हुनुपूर्व दिइएको नाम: जेड् एम ६२१

उन्मोचन भएको वर्ष: २०६३ (२००६)

सिफारिस क्षेत्र: मध्यपहाड

दानाको रङ्ग: सेतो

दानाको बनावट: थाप्लो अलिअलि कुच्चिएको (semi flint)

धानचमराको रङ्ग: गुलाबी रङ्ग मिश्रित

जुँगाको रङ्ग: फिक्का गुलाबी

पातको आकार: घुमेको (recurved)

पचास प्रतिशत जुंगा निस्कन लाग्ने समय: ७९ दिन,

बाली पाक्न लाग्ने समय: १३०-१३५ दिन (मध्य पहाड), १४५-१५० दिन (उच्च पहाड)

बोटको औषत उचाइ: २४० से.मी.

औषत उत्पादन: ५.७ मे.टन प्रति हेक्टर

विशेष गुणहरू:

- ☉ पातको डढुवा रोग (tursicum leaf blight) सहन सक्ने
- ☉ पाकी सकेपछि पनि बोट हरियै रहने, नढल्ने
- ☉ पोलेर, भुटेर, उसिनेर, च्यांख्ला, ढिंडो र पशुपन्छीको दानाको रूपमा उपयोग गर्न सकिने

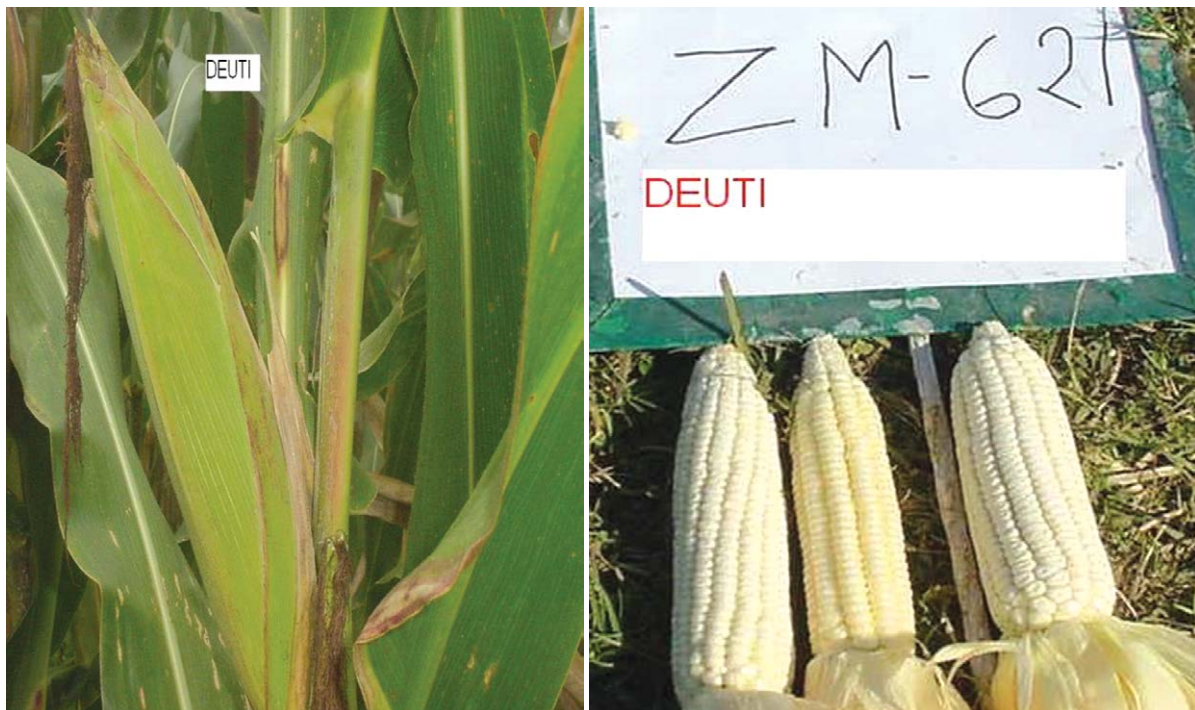


Photo Credit: NMRP, Rampur

६. मनकामना-५

उन्मोचन हुनुपूर्व दिइएको नाम: हिल पुल सेतो

उन्मोचन भएको वर्ष: २०६६ (२०१०)

सिफारिस क्षेत्र: कर्णाली पूर्वको मध्यपहाडी क्षेत्र

दानाको रङ्ग: सेतो

दानाको बनावट: थाप्लो नकृच्चिएको

धानचमराको रङ्ग: गुलाबी र सेतो मिश्रित

जुंगाको रङ्ग: गुलाबी र सेतो रङ्ग मिश्रित

पातको आकार: मझौला तथा आधा भुकेको

पचास प्रतिशत जुंगा निस्कन लाग्ने समय: ७४ दिन

बाली पाक्न लाग्ने समय: १४०-१४५ दिन

बोटको औषत उचाइ: २५० से.मी.

औषत उत्पादन: ५.२७ मे.टन प्रति हेक्टर

हजार दानाको तौल: ३५९ ग्राम

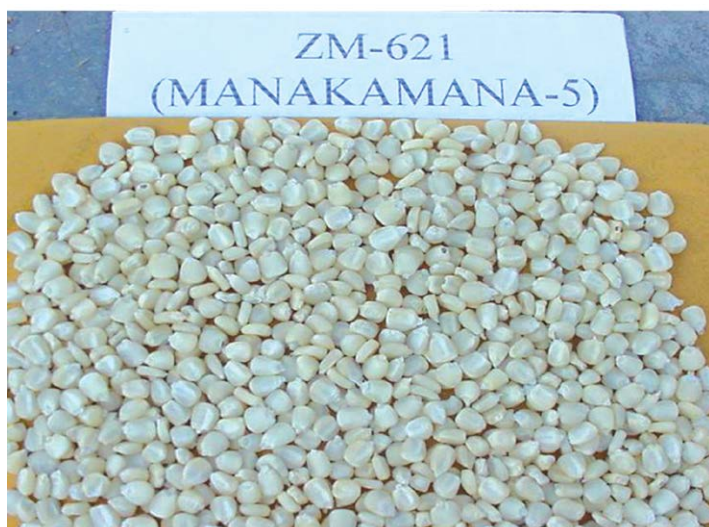


Photo Credit: NMRP, Rampur

विशेष गुणहरू:

- ☉ खैरे धब्बे रोग सहन सक्ने
- ☉ भाँच्ने बेलासम्म पात हरियो रहने,मोटो डाँठ हुने, नढल्ले
- ☉ पोलेर, भुटेर, उसिनेर, च्यांख्ला, आटो तथा ढिडो आदि रूपमा उपयोग गर्न सकिने

७. अरुण-४

उन्मोचन हुनुपूर्व दिइएको नाम: अरुण-४

उन्मोचन भएको वर्ष: २०७२ (२०१५)

सिफारिस क्षेत्र: तराई र भित्री मधेशमा हिउँदे र बसन्ते तथा पहाडमा गृष्म ऋतुमा खेति गर्न सकिने

दानाको रङ्ग: पहेंलो

दानाको बनावट: थाप्लो नकुच्चिएको (flint)

धानचमराको रङ्ग: हल्का रातो र सेतो मिश्रित गुलाबी

जुँगाको रङ्ग: रातो रातो मिश्रित

पातको आकार: बेस्करी घुमेको (strongly curved)

पचास प्रतिशत जुंगा निस्कन लाग्ने समय: ५४ दिन

बाली पाक्न लाग्ने समय: ८०-९० दिन (गृष्म ऋतुमा)

बोटको औषत उचाइ: २०० से.मी.

औषत उत्पादन: ४.२ मे.टन प्रति हेक्टर

हजार दानाको तौल: ३२२ ग्राम



Photo Credit: NMRP, Rampur

विशेष गुणहरू:

- ☉ डुवान, सुख्खा, चिसो र तातो सहन सक्ने
- ☉ धानचमराका हाँगा केही घुमेका र धानको संख्या बाक्लो हुने
- ☉ जुँगामा बैजनी रङ्गको उपस्थिति हुने
- ☉ पोलेर, भुटेर, उसिनेर, च्यांख्ला, ढिडो पकाएर उपयोग गर्न सकिने

८. मनकामना-७

उन्मोचन हुनुपूर्व दिइएको नाम: एक्रोस ९९४२/एक्रोस ९९४४

उन्मोचन भएको वर्ष: २०७४ (२०१८)

सिफारिस क्षेत्र: मध्य पहाड

दानाको रङ्ग: सेतो

दानाको बनावट: थाप्लो नकुच्चिएको (flint)

पचास प्रतिशत जुंगा निस्कन लाग्ने समय: ७९ दिन



Photo Credit: NMRP, Rampur

बाली पाकन लागने समय: १५८ दिन

बोटको औषत उचाइ: २३९ से.मी.

औषत उत्पादन: ६.४५८ मे.टन प्रति हेक्टर

हजार दानाको तौल: ३४१ ग्राम

विशेष गुणहरू:

- ☉ किराहरु जस्तै गवारो र फौजी किरा र रोगहरु जस्तै पात डडुवा, ढाठ कुहिने रोग र पातमा लाग्ने खैरे थोप्ले रोगको लागि केहि हद सम्म प्रतिरोधक छ ।
- ☉ माथिलो भेगको सिंचाई नहुने क्षेत्र तथा बारीको लागि उपयुक्त हुन्छ र चिस्यान पनि सहन सक्छ ।

८. रामपुर हाईब्रिड-१०

उन्मोचन हुनुपूर्व दिइएको नाम: सिएएच १५३

पञ्जीकरण भएको वर्ष: २०७४ (२०१८)

सिफारिस क्षेत्र: समुन्द्र सतहदेखि ७०० मी. उचाइसम्मको तराइ, भित्री मधेशमा हिउदे सिजनको लागी

दानाको रङ्ग: सुन्तला पहेंलो

दानाको बनावट: थाप्लो नकुच्चिएको (flint)

धानचमराको रङ्ग: गुलाबी

जुंगाको रङ्ग: गुलाबी

पातको आकार: मझौला तथा ठाडो परेको

पचास प्रतिशत जुंगा निस्कन लाग्ने समय: ७८ दिन (वसन्ते), १०९ दिन (हिउँदे)

बाली पाकन लाग्ने समय: १२० दिन (वसन्ते), १६० दिन (हिउँदे)

बोटको औषत उचाइ: १८० से.मी.

औषत उत्पादन: ११.११ मे.टन प्रति हेक्टर

हजार दानाको तौल: ३९९ ग्राम

विशेष गुणहरू:

- ☉ उच्च तापक्रम सहन सक्ने
- ☉ घोगामा हारहरु अनियमित हुने
- ☉ मकै पाकिसकेपछि पनि पात हरियो रहनु
- ☉ पोलेर, भुटेर तथा उसिनेर उपयोग गर्न सकिने



Photo Credit: Unique Seed Company, Dhangadi, Kailali

४. मसुरो बाली

१. सिमल

उन्मोचन हुनु पूर्व दिइएको नाम: एल.जी. ७

उन्मोचन भएको वर्ष: २०४६ (१९९०)

सिफारिस क्षेत्र: तराई, भित्री मधेश र मध्यपहाड

बाली पाक्न लाग्ने समय: १४३ दिन

बोटको औषत उचाइ: ३२ से.मी.

प्रति कोषा दाना संख्या: २

औषत उत्पादन: १.१०२ (अधिकतम ४.१३०) मे.टन प्रति हेक्टर

हजार दानाको तौल: १८० ग्राम

विशेष गुणहरू:

- ॐ यो जातलाई धानबालीमा घुसुवा बालीको रूपमा पनि लगाउन सकिन्छ
- ॐ प्रोटिन २६.९८ प्रतिशत



Photo Credit: GLRP, Khajura

२. खजुरा मसुरो-२

उन्मोचन हुनु पूर्व दिइएको नाम: पी.एल ६३९

उन्मोचन भएको वर्ष: २०५६ (२०१८)

सिफारिस क्षेत्र: मध्य तथा सुदूरपश्चिमका धान र मकै लगाईने खेत

बाली पाक्न लाग्ने समय: १३०-१३८ दिन

औषत उत्पादन: १.२०९ मे.टन प्रति हेक्टर



Photo Credit: Seed Laboratory, Sundarpur



Photo Credit: GLRP, Khajura

विशेष गुणहरू:

- ॐ ओइलाउने तथा सिन्दुरे रोग अवरोधक।
- ॐ स्थानिय जातभन्दा ३१ प्रतिशत बढी उत्पादन दिने ।

३. महेश्वर भारती

उन्मोचन हुनु पूर्व दिइएको नाम: आइ.एल.एल. ७९८२

उन्मोचन भएको वर्ष: २०६४ (२००७)

सिफारिस क्षेत्र: काठमाडौँ उपत्यका वा सो सरहको मध्य पहाडी क्षेत्रको टार तथा बेसी

पचास प्रतिशत फूल फुल्न लाग्ने समय: १११ दिन

बाली पाक्न लाग्ने समय: १६३ दिन

पातको आकार: साँघुरा साना पात

फूलको रङ्ग: निलो निलो बैजनी

बोटको औषत उचाइ: ३१ से.मी.

प्रति कोषा दाना संख्या: २

दानाको रङ्ग: निलो निलो खैरो

औषत उत्पादन: १.४ मे.टन प्रति हेक्टर

हजार दानाको तौल: २१ ग्राम

दानाको आकार: च्याप्टो/गोलो

विशेष गुणहरू:

- ⦿ ओइलाउने र जरा कुहिने रोग अवरोधी
- ⦿ खरानी र हरियो रङ्ग मिश्रित साना पात
- ⦿ होचो बोट, दही काण्ड
- ⦿ दाल, दालमोठ र भुजियाको रूपमा प्रयोग गर्न सकिने
- ⦿ प्रोटिनको मात्रा २६.९ प्रतिशत



Photo Credit: GLRP, Khajura

४. खजुरा मसुरो-३

उन्मोचन हुनु पूर्व दिइएको नाम: आर.एल.-४

उन्मोचन भएको वर्ष: २०७३ (२०१७)

सिफारिस क्षेत्र: समुन्द्र सतहबाट १७०० मी. उचाइसम्मको तराई, भित्रि मधेश र मध्य पहाड

पचास प्रतिशत फूल फुल्न लाग्ने समय: ८३ दिन

बाली पाक्न लाग्ने समय: १४८ दिन

पातको आकार: ५ देखि ११ से.मी. लामो र ९ देखि १५ वटा साना पात

फूलको रङ्ग: निलो

बोटको औषत उचाइ: ३३ से.मी.

प्रति कोषा दाना संख्या: १.९

दानाको रङ्ग: खैरो

दालको रङ्ग: सुन्तला/रातो

औषत उत्पादन: १.७८ मे.टन प्रति हेक्टर

हजार दानाको तौल: १७.३ ग्राम

दानाको आकार: सानो, लेन्स आकारको



Photo Credit: GLRP, Khajura

विशेष गुणहरू:

- ओइलाउने रोग अवरोधी
- ढिलो पाक्ने भएकोले अरु उन्मोचित जातभन्दा धेरै उत्पादन दिने
- प्रोटिनको मात्रा २६.७३ प्रतिशत र रेशा १.१४ प्रतिशत

५. खजुरा मसुरो-४

उन्मोचन हुनु पूर्व दिइएको नाम: आई.एल.एल ७७२३

उन्मोचन भएको वर्ष: २०७५ (२०१८)

सिफारिस क्षेत्र: मध्य तथा सुदुरपश्चिमका तराई: दाङ्ग देखि कञ्चनपुरसम्म १०० देखि ७०० मी. सम्म

पचास प्रतिशत फूल फुल्ल लाग्ने समय: ८७ (६९-१०३) दिन

बाली पाक्न लाग्ने समय: १३६ (१२३-१५९) दिन

फूलको रङ्ग: सेतो पत्तामा निलो नशा भएको

बोटको औषत उचाइ: ३३ (२७-३९) से.मी.

प्रति कोषा दाना संख्या: २९२-३०

दानाको रङ्ग: सुन्तला खैरो

दालको रङ्ग: सुन्तला

औषत उत्पादन: १.०८१ (०.३१०-२.३५२) मे.टन प्रति हेक्टर

हजार दानाको तौल: २१.६ (१०-३२) ग्राम

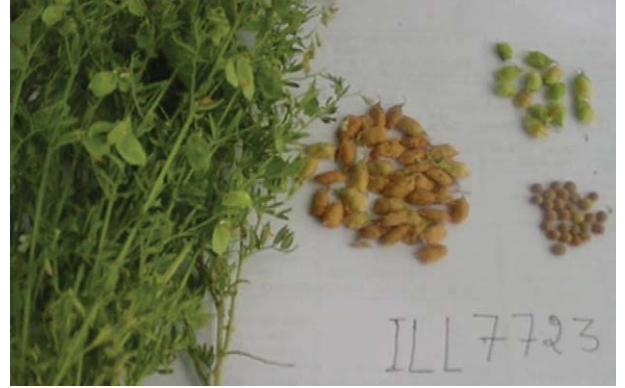


Photo Credit: GLRP, Khajura

विशेष गुणहरू:

- Fusarium ओइलाउने र Stemphyllium blight रोग अवरोधका सिंचाई नभएको उच्च बारी तथा बेसीमा पनि उपयुक्त हुने । हरियो लाही किराको प्रकोप सहन सक्ने
- प्रोटिनको मात्रा २७.३५ प्रतिशत र रेशा १.०५ प्रतिशत
- फलामको मात्रा ७९ मि.ग्रा. र जिंक ४५.१ मि. ग्रा. प्रति केजी

६. श्रद्धा कालो मसुरो

उन्मोचन हुनु पूर्व दिइएको नाम: कालो मसुरो

उन्मोचन भएको वर्ष: २०७७ (२०२०)

सिफारिस क्षेत्र: तराई, भित्री मधेश र मध्य पहाड

बाली पाक्न लाग्ने समय: १४२ (१२२-१६४) दिन

फूलको रङ्ग: निलो

बोटको औषत उचाइ: ३३ (२८-३८) से.मी.

प्रति कोषा दाना संख्या: २ (१.५-२.१)

दानाको रङ्ग: रातो

दालको रङ्ग: कालो

औषत उत्पादन: १.२०८ (०.४१३-२.४०२) मे.टन प्रति हेक्टर

हजार दानाको तौल: १८ (१०-२७) ग्राम

विशेष गुणहरू:

- Fusarium ओइलाउने र Stemphyllium blight रोग केहि हद सम्म अवरोधक । सिंचाई नभएको उच्च बारी तथा बेसीमा पनि उपयुक्त हुने । हरियो लाही किराको प्रकोप सहन सक्ने
- प्रोटिनको मात्रा २४.९६ प्रतिशत र रेशा ८.६५ प्रतिशत
- फलामको मात्रा ७९ मि.ग्रा. र जिंक ४५.१ मि.ग्रा. प्रति केजी



Photo Credit: GLRP, Khajura

५. तोरीबाली

१. मोरङ्ग तोरी-२

उन्मोचन भएको वर्ष: २०७० (२०१३)

सिफारिस क्षेत्र: तराई

पचास प्रतिशत फूल फुल्ल लाग्ने समय: २९ दिन

बाली पाक्न लाग्ने समय: ८३ दिन

बोटको औषत उचाइ: ८६.३ से.मी.

कोषाको लम्बाई: ५ से.मी.

प्रति कोषा दाना संख्या: १३-१८

दानाको रङ्ग: फिक्का पहेंलो पहेंलो रातो

औषत उत्पादन: ०.७-०.९ मे.टन प्रति हेक्टर

हजार दानाको तौल: २.९४ ग्राम

दानाको आकार: गोली

तेल प्राप्ती: ४१.३६ प्रतिशत



Photo Credit: Seed Laboratory, Sundarpur

विशेष गुणहरू:

- लामो जरा (१०३ से.मी.) भएकोले सुख्खा सहन सक्ने
- छिटो पाक्ने, धेरै हागा लाग्ने र मध्यमदेखि अग्लो बोट

२. सुर्खेत स्थानिय तोरी-३

उन्मोचन भएको वर्ष: २०७१ (२०१४)

सिफारिस क्षेत्र: मध्यपश्चिमकम तराईका जिल्लाहरु बाँके, बर्दिया, दाङ तथा मध्य पहाडका सुर्खेत, दैलेख, सल्यान र भेरी नदी किनारका क्षेत्रहरु

पचास प्रतिशत फूल फुल्ल लाग्ने समय: ३० दिन

बाली पाक्न लाग्ने समय: ८२-१०० दिन

बोटको औषत उचाइ: ७९ से.मी.

कोषाको लम्बाई: ४.४५ से.मी.

प्रति कोषा दाना संख्या: १३

दानाको रङ्ग: फिक्का पहेंलो पहेंलो रातो

औषत उत्पादन: ०.९०५ मे.टन प्रति हेक्टर

हजार दानाको तौल: २.२५ ग्राम

दानाको आकार: गोली

तेल प्राप्ती: ४५.८ प्रतिशत



Photo Credit: ARS, Surkhet

विशेष गुणहरू:

- ⊖ उढुवा र लाही कीरा कम लाग्ने
- ⊖ हाँगा फेदको नजिकैबाट आउने र बोट तुलनात्मक रूपमा होचो,
- ⊖ मुख्य हाँगा तिर भपक्क कोषा लाग्ने, तुलनात्मक रूपमा कोषाहरू बोटको टुप्पासम्म लाग्ने र चाँडो पाक्ने

३. उन्नति

उन्मोचन भएको वर्ष: २०६२ (२००५)

सिफारिस क्षेत्र: तराई, भित्री मधेश र कम उचाई भएको उपत्यकाको असिंचित क्षेत्र

पचास प्रतिशत फूल फुल्न लाग्ने समय: ३२ दिन

बाली पाक्न लाग्ने समय: ८६ दिन

बोटको औषत उचाइ: ८१ से.मी.

प्रति कोषा दाना संख्या: १३

दानाको रङ्ग: गाढा खैरो

औषत उत्पादन: १.००४ मे.टन प्रति हेक्टर

हजार दानाको तौल: २.९५ ग्राम

दानाको आकार: गोला

तेल प्राप्ति: ४६.६६ प्रतिशत

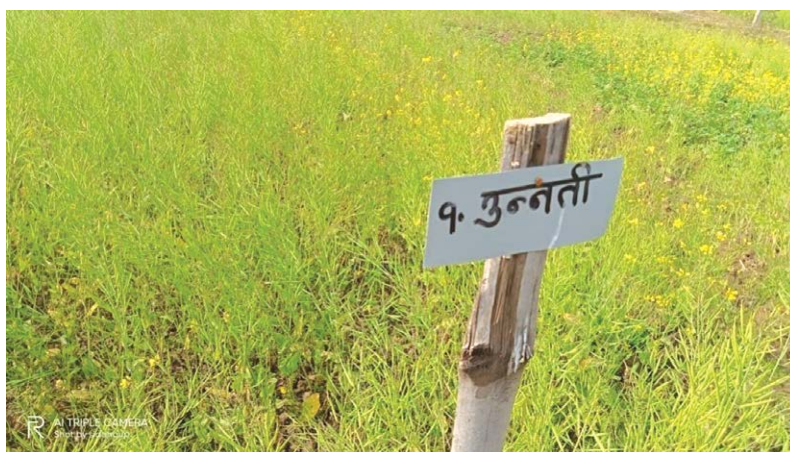


Photo Credit: Seed Laboratory, Sundarpur

४. प्रिति

उन्मोचन भएको वर्ष: २०६२ (२००५)

सिफारिस क्षेत्र: तराई, भित्री मधेश र कम उचाई भएको उपत्यकाको असिंचित क्षेत्र

पचास प्रतिशत फूल फुल्न लाग्ने समय: २६ दिन

बाली पाक्न लाग्ने समय: ८३ दिन

बोटको औषत उचाइ: ८२ से.मी.,

प्रति कोषा दाना संख्या: १४

दानाको रङ्ग: गाढा खैरो

औषत उत्पादन: १.२६७ मे.टन प्रति हेक्टर

हजार दानाको तौल: २.९५ ग्राम

दानाको आकार: गोला

तेल प्राप्ति: ४६.०६ प्रतिशत

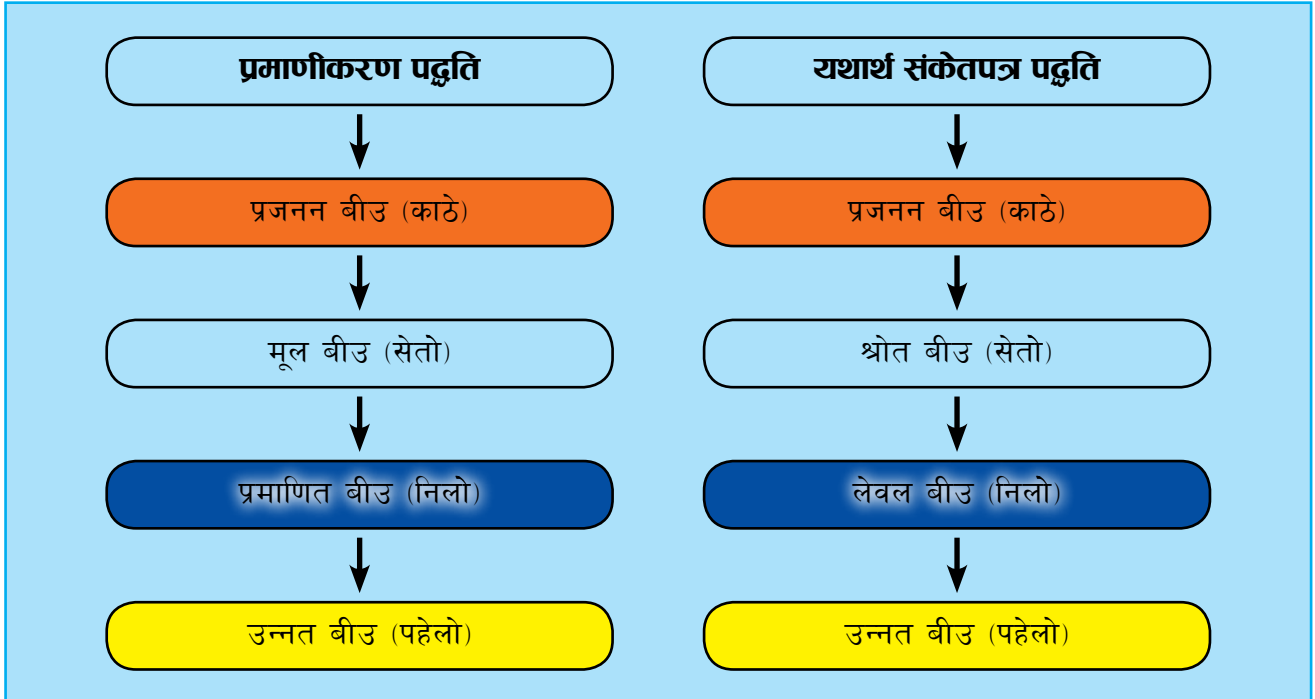


Photo Credit: Oilseed Research Program, Sarlahi

सन्दर्भ सामग्री

१. नेपालमा विकसित बालीका महत्वपूर्ण जातको जातीय गुणहरु, बीउ विजन गुणस्तर नियन्त्रण केन्द्र, हरिहर भवन ललितपुर, २०७४
२. Seed Catalogue and Seed Balance Sheet System, Seed Quality Control Center (SQCC): seed.sqcc.gov.np
३. राष्ट्रिय धानबाली अनुसन्धान कार्यक्रम, हर्दिनाथ, धनुषाद्वारा प्रकाशित विभिन्न प्रकाशनहरु
४. राष्ट्रिय गहुँबाली अनुसन्धान कार्यक्रम भैरहवा द्वारा प्रकाशित विभिन्न प्रकाशनहरु
५. राष्ट्रिय मकैबाली अनुसन्धान कार्यक्रम रामपुर, चितवन द्वारा प्रकाशित विभिन्न प्रकाशनहरु
६. कोसेबाली अनुसन्धान कार्यक्रम खजुरा, बाँके द्वारा प्रकाशित विभिन्न प्रकाशनहरु
७. राष्ट्रिय तेलबाली अनुसन्धान कार्यक्रम सर्लाही द्वारा प्रकाशित विभिन्न प्रकाशनहरु
८. बीउ विजन प्रयोगशाला, सुन्दरपुर, कञ्चनपुर द्वारा प्रकाशित विभिन्न प्रकाशनहरु

प्रमाणीकरण र यथार्थ संकेतपत्र पद्धतिमा बीउका स्तर र ट्यागको रंग



प्रमाणीकरण पद्धतिमा बीउका स्तर अनुसार लगाईने ट्याग

प्रजनन बीउ

बाली:

ट्याग नं:	जात:
लट नं:	सिफारिश गरिएको क्षेत्र: <input type="text"/>
उत्पादन वर्ष:	बीउ प्रमाणीकरण मिति:

बीउको गुणस्तर:

शुद्ध बीउ:	उमारशक्ति:
चिस्यान:	बीउको तौल:

बीउ उपचार गरेको भए दिशादीको नाम र दर:

बीउ उत्पादन गर्ने वा निस्सा लगाउने संस्थाको

नाम:	ठेगाना:
प्रजनकको नाम:	पद:
हस्ताक्षर:	मिति:

बीउ उत्पादन गर्ने संस्थाको छाप: _____

सुरक्षित साथ भण्डारण गरेमा यो बीउ प्रमाणीकरणको म्याद परिक्षण गरेको मितिबाट ६ महिनासम्म रहनेछ ।
बीउको पुनः परीक्षण गर्दा गुणस्तर उपयुक्त पाइएमा पुनः ६ महिनासम्म म्याद थप गर्न सकिनेछ ।

प्रजनन बीउ

- समितिले प्रमाणित गर्ने र प्रजनकले ट्याग लगाउने

मूल बीउ

बाली:

ट्याग नं:

जात:

लट नं:

सिफारिश गरिएको क्षेत्र:

उत्पादन बर्ष:

बीउ परीक्षण मिति:

बीउको न्यूनस्तर

उमारशक्ति (कम्तीमा):%

शुद्ध बीउ (कम्तीमा):%

अन्य बालीको बीउ/केजी (बढीमा):

चिस्यान (बढीमा):%

पहिचानमा आउनसक्ने बेजातको बीउ/केजी (बढीमा):

तौल:

भारपातको बीउ/केजी (बढीमा):

बीउ उपचार गरेको भए विषादीको नाम र दर:

बीउ उत्पादन गर्नेको:

बीउ प्रमाणिकरण गर्नेको:

नाम:

दस्तखत:

ठेगाना:

नाम:

छाप वा लोगो:

कार्यालय:

मिति:



नेपाल सरकार
कृषि तथा पशुपन्छी विकास मन्त्रालय
बीउ विज्ञान गुणस्तर नियन्त्रण केन्द्र,
हरिहरभवन, ललितपुर

सुरक्षित साथ भण्डारण गरेमा यो बीउ प्रमाणिकरणको म्याद परिक्षण गरेको मितिबाट ६ महिनासम्म रहनेछ ।
बीउको पुनः परीक्षण गर्दा गुणस्तर उपयुक्त पाइएमा पुनः ६ महिनासम्म म्याद थप गर्न सकिनेछ ।

मूल बीउ

➔ प्राविधिकद्वारा प्रमाणित गरिने र बी.वि.गु.नि.के. वा बी.वि.प्रयोगशालाका अधिकृतद्वारा ट्याग लगाइने

प्रमाणित बीउ

बाली:

ट्याग नं:

जात:

लट नं:

सिफारिश गरिएको क्षेत्र:

उत्पादन बर्ष:

बीउ परीक्षण मिति:

बीउको न्यूनतम स्तर

उमारशक्ति (कम्तीमा):%

शुद्ध बीउ (कम्तीमा):%

अन्य बालीको बीउ/केजी (बढीमा):

चिस्यान (बढीमा):%

पहिचानमा आउनसक्ने बेजातको बीउ/केजी (बढीमा):

तौल:

भारपातको बीउ/केजी (बढीमा):

बीउ उपचार गरेको भए विषादीको नाम र दर:

बीउ उत्पादन गर्नेको:

बीउ प्रमाणिकरण गर्नेको:

नाम:

दस्तखत:

ठेगाना:

नाम:

छाप वा लोगो:

कार्यालय:

मिति:



नेपाल सरकार
कृषि तथा पशुपन्छी विकास मन्त्रालय
बीउ विज्ञान गुणस्तर नियन्त्रण केन्द्र,
हरिहरभवन, ललितपुर

सुरक्षित साथ भण्डारण गरेमा यो बीउ प्रमाणिकरणको म्याद परिक्षण गरेको मितिबाट ६ महिनासम्म रहनेछ ।
बीउको पुनः परीक्षण गर्दा गुणस्तर उपयुक्त पाइएमा पुनः ६ महिनासम्म म्याद थप गर्न सकिनेछ ।

प्रमाणित बीउ

➔ प्राविधिकद्वारा प्रमाणित गरिने र बी.वि.गु.नि.के. वा बी.वि.प्रयोगशालाका अधिकृतद्वारा ट्याग लगाइने

उन्नत बीउ

बाली:

ट्याग नं:

जात:

लट नं:

सिफारिश गरिएको क्षेत्र:

उत्पादन वर्ष:

बीउ परीक्षण मिति:

बीउको न्यूनस्तर

उमारशक्ति (कम्तीमा):%

शुद्ध बीउ (कम्तीमा):%

चिस्यान (बढीमा):%

तौल:

बीउ उपचार गरेको भए विषादीको नाम र दर:

बीउ उत्पादन गर्ने वा निस्सा लगाउने संस्थाको:

बीउ प्राविधिकको:

नाम:

दस्तखत:

ठेगाना:

नाम:

छाप वा लोगो:

मिति:

सुरक्षित साथ भण्डारण गरेमा यो बीउ प्रमाणिकरणको म्याद परिक्षण गरेको मितिबाट ६ महिनासम्म रहनेछ ।
बीउको पुनः परीक्षण गर्दा गुणस्तर उपयुक्त पाइएमा पुनः ६ महिनासम्म म्याद थप गर्न सकिनेछ ।

उन्नत बीउ

- यथार्थ संकेतपत्र लगाइने र अनिवार्य गरिएको । बीउ उत्पादक स्वयंले लगाउने र साइज १३.५ × ८.५ से.मी. हुनुपर्ने

यथार्थ संकेतपत्र पद्धतिमा बीउका स्तर अनुसार लगाईने ट्याग

श्रोत बीउ

बाली:

ट्याग नं.:

जात:

लट नं.:

सिफारिश गरिएको क्षेत्र:

उत्पादन बर्ष:

बीउ परीक्षण मिति:

बीउको न्यूनस्तर

उमारशक्ति (कम्तीमा):%

शुद्ध बीउ (कम्तीमा):%

अन्य बालीको बीउ/केजी (बढीमा):

चिस्यान (बढीमा):%

पहिचानमा आउनसक्ने वेजातको बीउ/केजी (बढीमा):

तौल:

भारपातको बीउ/केजी (बढीमा):

बीउ उपचार गरेको भए विषादीको नाम र दर:

बीउ उत्पादन गर्ने वा निस्सा लगाउने संस्थाको:

बीउ प्राविधिकको:

नाम:

दस्तखत:

ठेगाना:

नाम:

छाप वा लोगो:

मिति:

सुरक्षित साथ भण्डारण गरेमा यो बीउ प्रमाणिकरणको म्याद परिक्षण गरेको मितिबाट ६ महिनासम्म रहनेछ ।
बीउको पुनः परीक्षण गर्दा मुषस्तर उपयुक्त पाइएमा पुनः ६ महिनासम्म म्याद थप गर्न सकिनेछ ।

श्रोत बीउ

➔ अनिवार्य गरिएको र बीउ उत्पादन स्वयंले लगाउने

लेबल बीउ

बाली:

ट्याग नं.:

जात:

लट नं.:

सिफारिश गरिएको क्षेत्र:

उत्पादन बर्ष:

बीउ परीक्षण मिति:

बीउको न्यूनतम स्तर

उमारशक्ति (कम्तीमा):%

शुद्ध बीउ (कम्तीमा):%

अन्य बालीको बीउ/केजी (बढीमा):

चिस्यान (बढीमा):%

पहिचानमा आउनसक्ने वेजातको बीउ/केजी (बढीमा):

तौल:

भारपातको बीउ/केजी (बढीमा):

बीउ उपचार गरेको भए विषादीको नाम र दर:

बीउ उत्पादन गर्ने वा निस्सा लगाउने संस्थाको:

बीउ प्राविधिकको:

नाम:

दस्तखत:

ठेगाना:

नाम:

छाप वा लोगो:

मिति:

सुरक्षित साथ भण्डारण गरेमा यो बीउ प्रमाणिकरणको म्याद परिक्षण गरेको मितिबाट ६ महिनासम्म रहनेछ ।
बीउको पुनः परीक्षण गर्दा मुषस्तर उपयुक्त पाइएमा पुनः ६ महिनासम्म म्याद थप गर्न सकिनेछ ।

लेबल बीउ

➔ अनिवार्य गरिएको र बीउ उत्पादन स्वयंले लगाउने